



본 지속가능경영보고서는 친환경 인증을 받은 재생용지로 제작되었으며, 환경보호를 위해 친환경 식물성 원료인 콩기름 잉크로 인쇄되었습니다.

광주광역시도시공사 2022 지속가능경영보고서

광주광역시도시공사 2022 지속가능경영보고서

# ESG 경영혁신을 선도하는 광주광역시도시공사



# ESG



광주광역시도시공사  
Gwangju Metropolitan City Corporation



# ABOUT THIS REPORT

## 보고서 개요

광주광역시도시공사(이하 GMCC\*)는 광주광역시의 주거·도시문제를 직접 해결하는 공공 서비스 제공 기업으로서 경제·사회·환경부문의 사회적 가치 창출 활동과 성과를 이해관계자에게 투명하게 공개하고 소통하고자 첫 번째 지속가능경영보고서를 발간하였습니다. 앞으로 매년 보고서 발간을 통해 성과를 점검하고 다양한 이해관계자와의 소통을 추진해 나갈 예정입니다.

\*GMCC : GMCC는 광주광역시도시공사(GWANGJU METROPOLITAN CITY CORPORATION)의 영문 약어입니다.

## 보고 기간 및 범위

본 보고서의 보고기간은 2022년 01월01일부터 2022년 12월31일 동안이며, 본사와 관리소(11곳)의 지속가능경영 활동 및 성과를 담고 있습니다. 일부 정성적인 성과에 대해서는 2023년 추진활동도 포함하고 있습니다.

## 보고 작성 기준

본 보고서는 지속가능경영 글로벌 작성 표준인 GRI(Global Reporting Initiative) Standards와 ISO 26000 원칙을 참고하여 작성되었습니다.

재무정보의 보고기준 및 정의는 K-IFRS(한국채택국제회계기준)를 따르고 있습니다.

## 보고 검증

보고내용의 신뢰성 제고 및 품질 향상을 위해 전문 검증기관인 한국가치융합협회로부터 검증을 받았습니다. 검증 결과에 대한 세부적인 내용은 부록에 수록하였습니다.

## 보고서 문의처

주소 광주광역시 서구 시청로 26(치평동 1247-4) 우) 61964

담당부서 기획전략처 ESG전략팀

전화 062-600-6600~7

이메일 esg@gmcc.co.kr

홈페이지 <https://www.gmcc.co.kr>

# CONTENTS



## INTRODUCTION

- 06 CEO Message
- 08 ESG 주요 성과
- 09 GMCC 소개
- 15 GMCC 주요사업

## ESG STRUCTURE

- 20 ESG 경영체계
- 24 이해관계자 소통과 참여
- 26 중대성 평가
- 27 UN 지속가능발전목표(UN SDGs)

## ESG PERFORMANCE

### Environment

- 33 친환경 경영
- 35 탄소중립 내재화

### Social value creation

- 43 사람 중심의 가치
- 47 안전한 미래가치
- 50 고객가치 창출
- 54 지역상생 가치

### Governance

- 59 투명한 이사회 운영
- 60 윤리·인권 경영
- 65 리스크관리

## Appendix

- 68 ESG Data
- 72 GRI Content Index
- 74 제3자 검증의견서
- 76 수상, 인증 및 가입 협회

## SNS 소통채널 바로가기



## Interactive PDF

본 보고서는 보고서 내 관련 페이지의 이동과 연관 웹페이지 바로가기 기능이 포함된 인터랙티브 PDF로 발간되었습니다.



# ESG



- CEO Message
- ESG 주요성과
- GMCC 소개
- GMCC 주요사업

# INTRODUCTION





“환경과 공존하는 지속가능한 사회를 위한 책임경영을 실현하겠습니다.”

광주광역시도시공사에 항상 큰 관심과 지원을 보내주시는 고객, 협력사, 지역사회 그리고 임직원 여러분께 감사의 인사를 드립니다.

포스트 코로나 이후 기업을 경영하고 투자를 결정하는 수단으로 ESG 경영원칙이 보편화됨에 따라 광주도시공사는 이러한 시대적 변화 흐름에 맞춰 ESG 경영체계를 구축하여 지속가능한 경영 실현을 위해 끊임없는 노력과 성과를 보여왔습니다.

‘친환경 경영(E)’ 분야에서는 고효율·친환경 자재를 활용한 노후 공공임대주택 3,500세대의 그린 리모델링 사업을 추진하여 ‘2045 탄소중립 및 에너지 자립 도시’를 구현하고 있습니다.

‘사회적 가치(S)’ 분야에서는 자립준비청년의 홀로서기를 위한 임대주택 우선 공급 등 주거 상향 지원사업을 추진하여 ‘따뜻하고 촘촘한 돌봄도시 광주 건설’을 위해 주거복지를 확대하고 있습니다.

‘지역사회와 거버넌스 구축(G)’ 분야에서는 연구개발특구 첨단3지구 대항개발에 따른 공공기여금 활용방안 도출을 위해 민·관 협의체 구성·운영을 통한 논의를 추진하여 다각적인 방면에서 지역사회와 협치에 노력하고 있습니다.

이러한 결과를 토대로 작년 8월 대한민국 CSR/ESG 경영대상 조직위원회와 정부 11개 부처가 주관한 ‘2022년 제17회 대한민국 ESG 경영대상 시상식’에서 ‘ESG 경영부문 장관상’을 수상하였습니다.

환경과 공존하는 지속가능한 사회를 위한 책임경영을 실현하고자 광주광역시도시공사의 3가지 전략을 말씀드리고자 합니다.

환경 가치 중심의 사업 추진 전환

본연의 고유사업 및 시설물 관리 서비스 전반에 걸친 친환경 관리체계 강화 및 탄소중립 정책을 적극적으로 이행하고자 합니다.

전 사업영역에 대한 체계적인 온실가스 감축을 위한 ‘2045 탄소중립’ 전략 이행으로 단계적 목표 달성을 추진하고, 태양광, 수소 등을 활용한 친환경 에너지 확대를 기후 위기 대응 및 국가 온실가스 감축목표 달성에 견인할 것입니다.

기관 내에서 능동적으로 추진할 일상 속 환경보전 활동을 발굴 및 확산하고, 환경경영 프로세스에 근거한 각 부서별 환경 측면의 주요 리스크 및 기회를 평가하여 잠재적 리스크를 최소화하는 조치를 마련할 것입니다.

「폐기물관리법」, 「건설폐기물법」 등 관련 법령을 준수하여 폐기물의 친환경적 처리를 통한 환경보전에 기여하고, 친환경 공법을 적용한 자연보존, 생태환경 조성 및 기존 자연 자원의 특색을 활용한 친환경 산업단지를 조성하겠습니다.

가치사슬 전반의 ESG 성과 확산

지역사회, 시민, 협력사, 임직원 등 공사 사업영역 전반에 걸쳐 다양한 이해관계자들에 대한 ESG 가치를 공유 및 확산하겠습니다.

유희공간을 활용하여 문화·예술 및 고객 휴식 공간을 설치 조성하여 공공시설 및 공간 개방을 확대 추진하고,

공사가 주도하는 지역산업 육성과 미래 기술 선도로 민간의 좋은 일자리 창출 및 산업 전문인력 양성 기반을 마련하겠습니다.

주거 취약계층의 주거복지 증진을 위해 맞춤형 정보제공, 거버넌스 구축으로 시민 체감형 주거복지 서비스를 추진하고, 시민이 직접 필요로 하는 현실 체감형 주거 정책 및 임대주택 모델을 개발하는 주요 역할을 수행 할 것입니다.

지역사회·환경의 실질적 문제 해결에 기여하는 공사만의 사회적 가치 활동 체계를 정착하고 재난·안전 경영책임을 강화하여 지방공공기관으로서 최고 수준의 안전의식을 달성하겠습니다.

ESG 지향형 경영혁신 및 체질 개선

실질적 실행력을 담보하는 ESG 경영 실현을 위해 경영지원 체계 구축 및 정보공시 등 이해관계자와의 소통 강화를 추진하고자 합니다.

조직 구성원이 제도적으로 ESG 가치 확산 방향의 업무 수행이 가능하도록 ESG 관점으로 사규를 전면 정비하고, K-ESG 가이드라인 등 국내 공시기준에 따라 정보공시 항목의 자발적 확대 및 미흡 데이터를 집중 발굴하고자 합니다.

급변하는 경영환경 속에서 합리적 의사결정을 위해 다양한 이해관계자와의 다각적 소통·참여 활성화를 통해 경영정책의 투명성을 제고하겠습니다.

또한, 다양한 플랫폼을 통해 분산된 고유·지원업무의 통합 제공 및 공공데이터 개방 확대로 대시민 체감형 서비스를 실현하며, 급변하는 경영환경 속에서 합리적 의사결정을 위해 다양한 이해관계자와의 다각적 소통·참여 활성화를 통해 경영정책의 투명성을 제고하겠습니다.

대내·외 이해관계자 인권 존중 및 청렴 체감도의 지속 향상으로 공공부문 최고 수준의 윤리·인권경영 기업 도약을 추진하며, 조직 구성원 참여를 통한 부패위험 도출 및 사전 통제 관리 시스템 구축으로 내부통제 체계를 강화하여 ‘부패 Zero’를 실현하겠습니다.

ESG 경영은 공공기관에 시대의 화두이자 기회이며, ‘경제적 가치’와 ‘사회적 가치’를 조화시키는 ESG 고유의 목적에 공공기관의 핵심가치와 역할이 더욱 분명해질 것입니다.

민선 8기 시정정책에 맞춰 ‘더 크고 더 강한 광주시대’를 만들어 가기 위해서 광주광역시도시공사는 책임 있는 ESG 경영확산을 위해 선도적인 역할을 다할 것입니다. 앞으로도 지역 연계 개발사업, 주거복지 및 공공 서비스 추진을 위한 광주광역시도시공사의 도전과 혁신에 이해관계자 여러분의 지지와 격려를 부탁드립니다.

광주광역시도시공사 사장 정민근

# ESG 주요성과

GMCC는 ESG의 성과를 인정받아 2022년 지방공기업 발전유공 행정안전부 장관상, 대한민국 ESG 경영대상 장관상, '글로벌 스탠다드' ESG 경영대상, 광주·전남 사회공헌대축전 대상을 수상했습니다.

## 지방공기업 발전유공 행정안전부 장관상



## ESG 경영대상 장관상 수상 (정부11개 부처 주관)



## 글로벌 스탠다드 ESG 경영대상 수상 (한국경영인협회, 글로벌경영위원회 주최)



## 지역사회공헌 대축전 대상수상 (광주·전남지역)



GMCC는 2022년 품질경영시스템(ISO 9001), 재해경감 우수기업 인증, 환경경영시스템(ISO 14001), 부패방지경영시스템(ISO 37001), 인권경영시스템 3년연속 인증, 보건복지부 주관 지역사회공헌 인정제 3년 연속 선정, 인적자원개발 우수기관(Best HRD) 3회 연속 선정과 함께 안전보건경영시스템(ISO 45001) 4년 연속 인증을 받는 성과를 냈습니다.

## 행정안전부 재해경감 우수기업 인증



## 인적자원개발 우수기관



<p>환경경영시스템(ISO 14001)</p>	<p>인권경영시스템</p>	<p>부패방지경영시스템(ISO 37001)</p>
<p>품질경영시스템(ISO 9001)</p>	<p>안전보건경영시스템(ISO 45001)</p>	<p>재해경감 우수기업</p>

# GMCC 소개

## GMCC 일반현황

GMCC는 1993년 창립 이래 새로운 도전과 혁신, 지속적인 경영개선을 통해 광주광역시의 특색을 살린 차별화된 사업과 서비스를 제공하여 공사의 미션인 “시민 삶의 질을 높이는 스마트도시 광주 건설”을 만들기 위해 노력하고 있습니다.

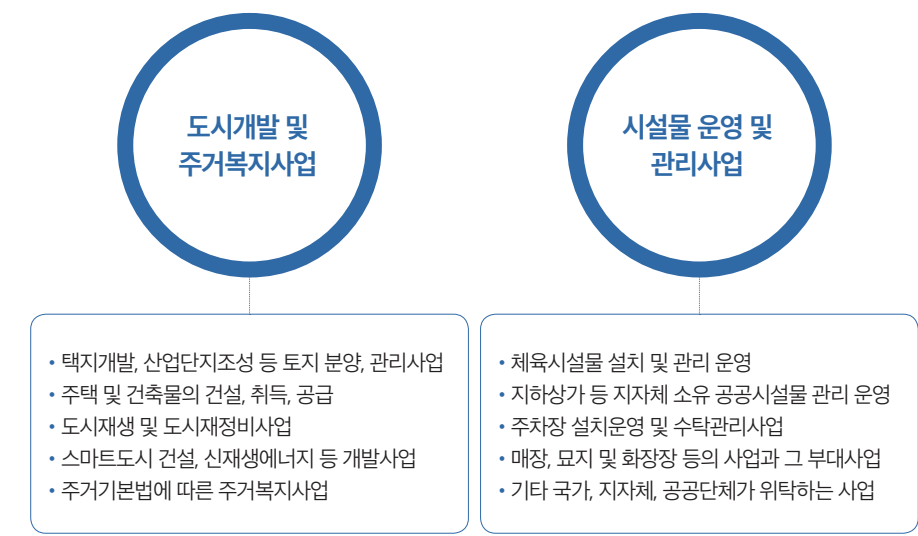
## 설립근거

「지방자치법」 제163조, 「지방공기업법」 제49조 및 「광주광역시도시공사 설치조례」

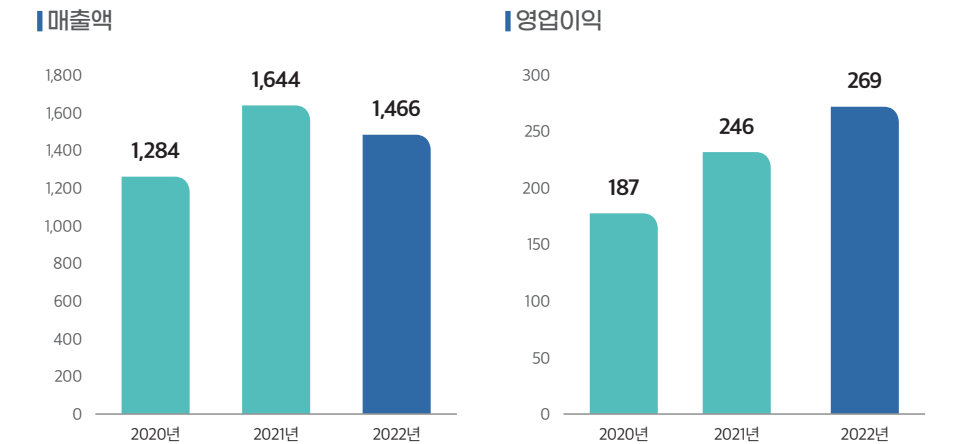
## 설립목적

택지개발 및 주택건설 등 도시개발사업과 공공시설물을 효율적으로 관리 운영함으로써 지역사회발전과 시민의 복리증진에 기여함

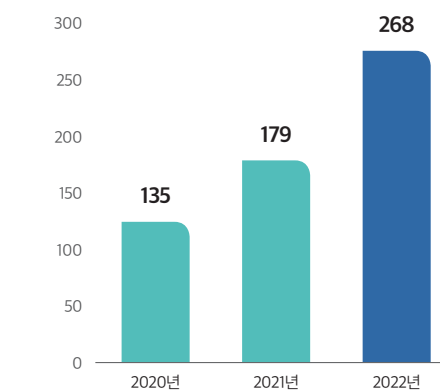
## 사업범위



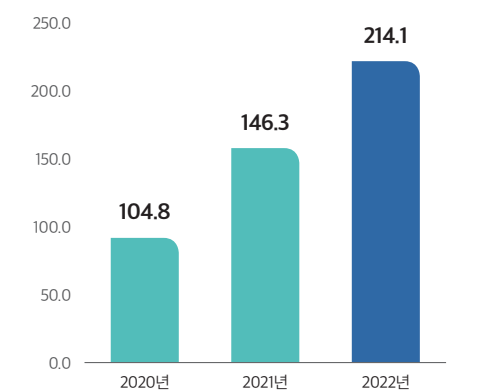
## 주요 경영성과



## 당기순이익



## 부채비율

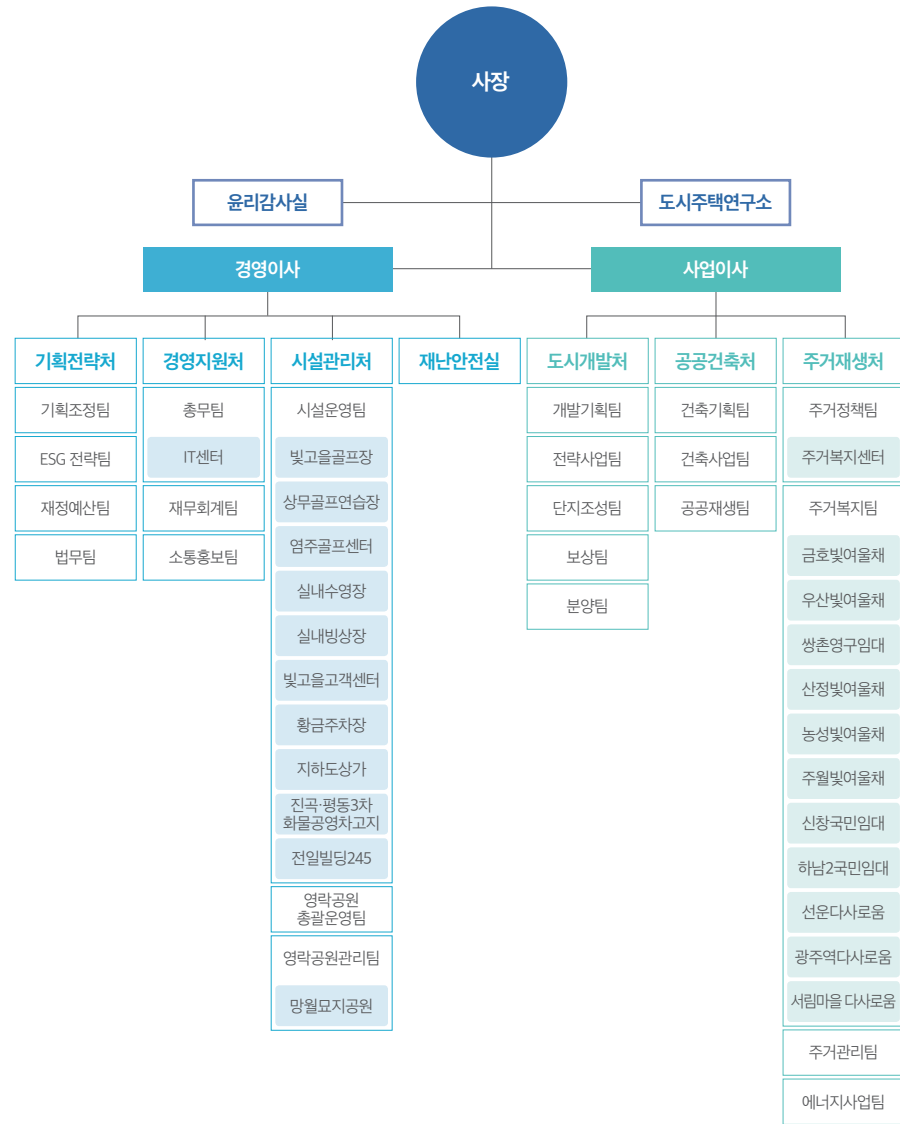




조직 현황

사장, 20이사, 6처, 24팀(2실, 22팀), 1연구소, 11관리소

(2023년 6월 기준)



주요시설물 현황

체육시설

구분	규모
상무골프연습장	98타석/비거리 200
빛고을 골프장	75타석/골프장 9홀
실내수영장	경영풀, 유아풀, 다이빙풀 관람석 1,268석
실내빙상장	필드 1,830m/ 관람석 910
영주 골프센터	52타석/ 비거리 145

주차시설

구분	규모
황금주차장	주차면 301
진곡화물차고지	주차면 430
평동화물차고지	주차면 238

고객센터

구분	규모
빛고을고객센터	지하 5층, 지상 15층

공공시설

구분	규모(점포수)
지하도	총금 128개소
상가	금남(1, 2공구) 371개소
전일빌딩 245	지하 1층, 지상 10층

장묘시설

구분	규모
망월묘지	부지면적 593,198㎡
영락공원	부지면적 1,059,862㎡

임대주택 : 8,679세대(137개동)

구분	규모	준공일	
영구임대	소계	4,685세대(30개동)	-
	쌍촌시영3단지	500세대(3개동)	1991. 09. 10.
	우산빛어울채	1,485세대(10개동)	1992. 10. 14.
	금호빛어울채	1,500세대(7개동)	1993. 12. 01.
	산정빛어울채	414세대(4개동)	2017. 09. 20.
	농성빛어울채	498세대(4개동)	2017. 12. 21.
	주월빛어울채	288세대(2개동)	2018. 11. 30.
국민임대	신창도시공사	650세대(5개동)	2005. 12. 05.
	하남2 다사로움	886세대(9개동)	2009. 05. 20.
공공임대	선운 공공	73세대(8개동)	2015. 01. 12.
행복주택 (다사로움)	광주역	700세대(5개동)	2019. 05. 31.
	서림마을	500세대(5개동)	2020. 12. 23.
맞춤형 임대	매입임대	870세대(75개동)	-
	전세임대	315세대	-

사업소개

도시개발

**연구개발특구사업**  

 광주 연구개발특구 첨단3지구 조성사업

**산업단지조성사업**  

 광주 에너지밸리 일반산업단지 조성사업

**도시개발사업**  

 광주 남구 도시첨단산업단지 조성사업

**도시개발사업**  

 광주 생태문화마을 조성사업

**혁신도시개발사업**  

 광주-전남 공동혁신도시 개발 사업

**연구개발특구사업**  

 광주 연구개발특구 첨단3지구 조성사업

**산업단지조성사업**  

 광주 에너지밸리 일반산업단지 조성사업

**도시개발사업**  

 광주 남구 도시첨단산업단지 조성사업

**도시개발사업**  

 광주 생태문화마을 조성사업

**혁신도시개발사업**  

 광주-전남 공동혁신도시 개발 사업

**택지개발사업**

신가지구 택지개발사업

금호2지구 택지개발사업

상무1지구 택지개발사업

상무2지구 택지개발사업

상무3지구 택지개발사업

하남2지구 택지개발사업

**기타사업**

어등산관광단지 조성사업

빛고을 노인건강타운 조성사업

광역위생매립장 2-1단계 조성사업

● 공공건축 | 공간건축사업



인공지능 중심 산업융합 집적단지 공간건축

- 위치 광주광역시 북구 오룡동 1089번지 일원
- 면적 47,246㎡(14,292평)/ 연면적 : 24,830㎡
- 사업기간 2020년 ~ 2024년
- 사업비 95,837백만원(국비 45,577백만원, 시비 50,260백만원)

AI 연구개발을 위한 실증시설(에너지, 헬스케어, 자동차) 및 드라이빙 시뮬레이터, 창업 및 교육공간, AI 데이터센터(1개동) 등 인공지능 산업 융합 건축 인프라 구축

● 도시재생 | 도시재생 뉴딜사업



남구 양림동 도시재생 뉴딜사업

- 사업명 부도심 상권활성화책 사람중심 행복도시로
- 위치 남구 양림동 17-5번지 일원
- 사업유형 주거지원형
- 주요사업 주거복지, 일자리 창출 등 도시경쟁력 강화사업  
- 청년창업소, 주민어울림센터, 주차장 정비, 안전도시 조성 등



남구 백운광장 도시재생 뉴딜사업

- 사업명 근대역사 문화의 보고 살고 싶은 양림
- 위치 남구 주월1동, 백운2동, 봉선1동 일원
- 사업유형 중심시가지형
- 주요사업 공공기관제한형- 광주도시공사, 남구 공동 제안  
창업지원주택(92호), 로컬푸드직매장, 공영주차장 건립 등



북구 임동 도시재생 뉴딜사업

- 사업명 행복 공간, 버드리 야구 마을
- 위치 북구 임동 153-8번지 일원
- 사업유형 우리동네 살리기형
- 주요사업 어울림센터 조성, 주거환경 개선 및 생활인프라 조성

연혁



- 1993 9월 광주광역시도시개발공사 창립
- 1999 6월 광주광역시도시공사 발족  
(도시개발공사와 시설관리공단 통합)



- 2010 4월 한국서비스 품질 우수기관 인증
- 2012 2월 광주-전남 지방자치경영대상 특별상
- 6월 지방공기업 경영혁신 우수사례 우수상
- 2013 11월 서비스 품질 우수기관 국무총리상
- 2014 12월 주거복지인 한마당대회 대통령상 수상(국토교통부)
- 2015 5월 제6회 광주-전남 사회공헌 부문 종합 대상
- 6월 산업재해 예방 국제표준인증(OHSAS 18001) 취득
- 2016 9월 인적자원개발 우수기관 인증(인사혁신처)
- 2017 2월 행정자치부 주관 지방공기업 경영개선 부문 장관상
- 2018 6월 행정안전부 주관 도시개발공사 분야 고객만족도 전국 1위 선정
- 2019 4월 안전보건경영시스템(ISO 45001) 인증
- 8월 한국서비스 품질 우수기관 인증
- 11월 UN Global Compact 가입(2019. 11. 22.)

● 1993~1999

● 2010~2019

● 2000~2009

● 2020~2022



- 2005~2008 7월 2004~2007년도 지방공기업 경영평가 최우수등급(가등급) 획득

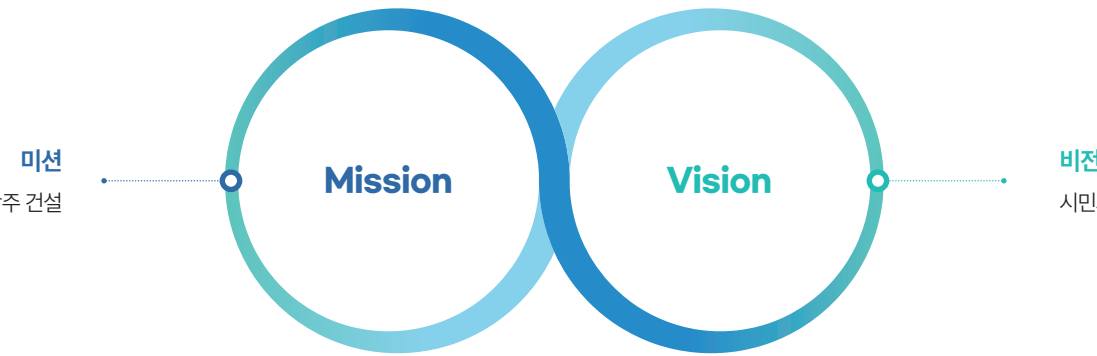


- 2020 4월 지역사회공헌 인정기관 선정 및 보건복지부장관상 수상
- 5월 환경경영시스템(ISO 14001) 인증
- 7월 부패방지경영시스템(ISO 37001) 인증
- 10월 국민안전 분야 장관상 수상(행정안전부)
- 12월 인권경영시스템 인증
- 2021 1월 재난안전 유공 대통령상 수상(행정안전부)
- 10월 제11대 사장 정민근 취임(ESG경영전략, 新 비전 선포)
- 2022 1월 조직개편 사장, 2이사, 6처, 24팀(2실, 22팀), 1연구소, 1관리소 (정원 260명 → 277명)
- 3월 행정안전부 주관 도시개발공사 분야 고객만족도 전국 1위 선정



미션 및 비전

GMCC는 사회와 함께 번영하는 지속가능한 성장을 위해 각고의 노력을 다하고 있습니다. 공사의 핵심 전략인 주거문제 해결, 일자리 기반 조성, 부동산 안정화 등의 추진에 집중하고 있으며, 이를 통해 사회적 가치 기반의 ESG 경영 선도기업으로 도약하고 있습니다.



**미션**  
시민 삶의 질을 높이는 스마트도시 광주 건설

**비전**  
시민과 함께, 미래를 창조하는 공기업

경영성과 목표



지역특화산단  
400만㎡



수요맞춤형 주택  
4,900세대



중대재해 사고건수  
Zero



권익위 종합청렴도  
1등급



도시개발(재생) 사업 개발  
5건



그린리모델링  
3,500세대



고객만족도  
우수기관



영업이익  
매년 10% 향상

2022 주요사업 소개

에너지 자립도시 실현을 위한  
신재생에너지 활성화

사업추진 실적

수소연료전지 발전소 및 태양광 발전 구축·운영으로 2035 광주 RE100 이행 및 2045 탄소중립 도시 구현

- 수소연료전지 발전 사업 : 첨단3지구 산업단지 내 18,735M<sup>2</sup>, (설치용량) 39.6MW, (1단계 사업비) 3,069억원
- 태양광발전 사업

사업명	설치용량 (kW)	사업방식	연간발전량 (MWh)	온실가스 감축량(ton)
합계	1,513	-	1,928	899
농성빛어울체	274	민·관협업	348	162
월드컵경기장	530	주민참여형	677	316
교통문화연수원	378	공공유휴부지	481	224
광주역다사로움	232	자체사업	296	138
한국전기연구원	99	자체사업	126	59



수요자 중심 임대주택 공급으로  
주거안정권 보호

사업추진 실적

주거취약계층을 위한 맞춤형 임대주택 공급으로 안정적 주거지원 및 경제적 어려움 해소

- 보호종료아동(자립준비 청년)이 홀로서기 과정에서 직면하는 경제적 어려움 해소 및 안정적 주거지원으로 “자립준비청년 홀로서기가 아닌 함께서기” 동참
  - \* 자립준비청년 대상 임대주택 60호 특별공급
  - \* 주거학교 운영으로 교육추진 → 자립준비청년 5명 공공기관 입사
- 장애인의 주거결정권 보장을 위해 자립환경 구축을 통한 안정적인 주거공간 지원
  - \* 탈시설 장애인 대상 매입임대주택 64호 공급





### AI 보이스봇을 통한 전화민원 응대 자동화

#### 사업추진 실적

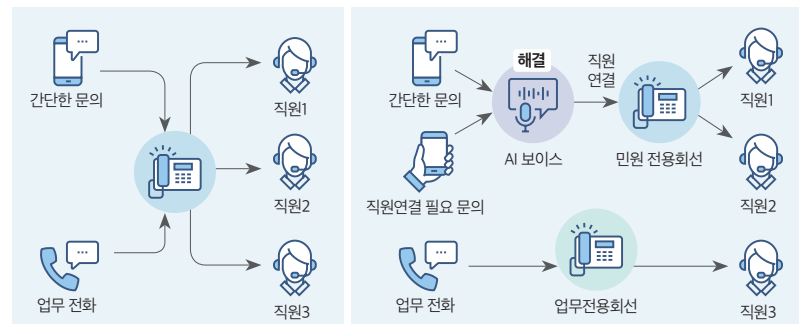
보상 업무 추진 시 손실보상 절차 및 계약서류 안내, 사무실 위치 등 동일하고 단순 반복적인 업무를 수행하고 있어 직원 피로도가 증가됨에 따라 인공지능 활용 보이스봇 서비스 도입에 따른 업무 효율성 및 행정서비스 만족도 제고 예상

#### 지방공기업 365일 24시간 AI전화상담 서비스 “AI 보이스봇” 도입

- 음성인식, 대화처리, 음성합성 엔진이 결합된 AI 음성서비스 제공
- 장소, 서류, 직원 연결 등 보상업무 관련 시나리오 대화처리 가능
- AI 보이스봇이 입력된 시나리오에 따라 상담 실시 후 문자 발송
- 클라우드 기반의 인바운드(수신) 및 아웃바운드(발신) 서비스 가능
- 서비스 이용 대상자 열람 및 통계 등 AICC(AI컨택센터) 관리 포털 이용

#### 고객만족도 제고를 위한 개선 노력

- 전용회선 추가 : (기존) 1회선 → (개선) 3회선으로 대기시간 단축 및 신속하게 대응
- 대표전화번호 변경 : (기존) 인터넷 전화번호 → (개선) 일반전화번호로 변경하여 이용 편의 향상



### 첨단3지구(3공구) 대항개발 추진으로 재정안정 강화

#### 사업추진 실적

총 사업비 16,234억원, 자본금 대비 약 360% 자금이 소요되는 최대 규모인 첨단3지구 개발사업 단독 추진에 따른 자원조달 리스크가 발생됨에 따라 대항개발 추진을 통해 재정 안정에 기여하고자 함

- 대항개발 공급부지 분양대금(3,857억원)의 일시납부를 통해 공사 자금 유동성 확보와 금융비용 절감
  - 인플레이션 우려에 따른 금리상승으로 재정여건이 어려운 시점에 금융 비용(이자) 약 900억원을 절감함
- 첨단3지구 부지조성공사 3공구 대항개발방식 추진으로 공사비 약 45억원 절감
  - 1·2공구 경쟁입찰방식 낙찰률 83% 대비 대항개발방식 계약률은 75%임
- 대항개발 공공기여(140억원)로 지역주민의 상생발전 기회 마련
  - 공공의 예산투입 없이 140억원 상당의 재원을 확보하여 광주·전남 상생 발판을 마련함



Gwangju  
Metropolitan City  
Corporation





# ESG



ESG 경영체계  
이해관계자 소통과 참여  
중대성 평가  
UN 지속가능발전목표(UN SDGs)

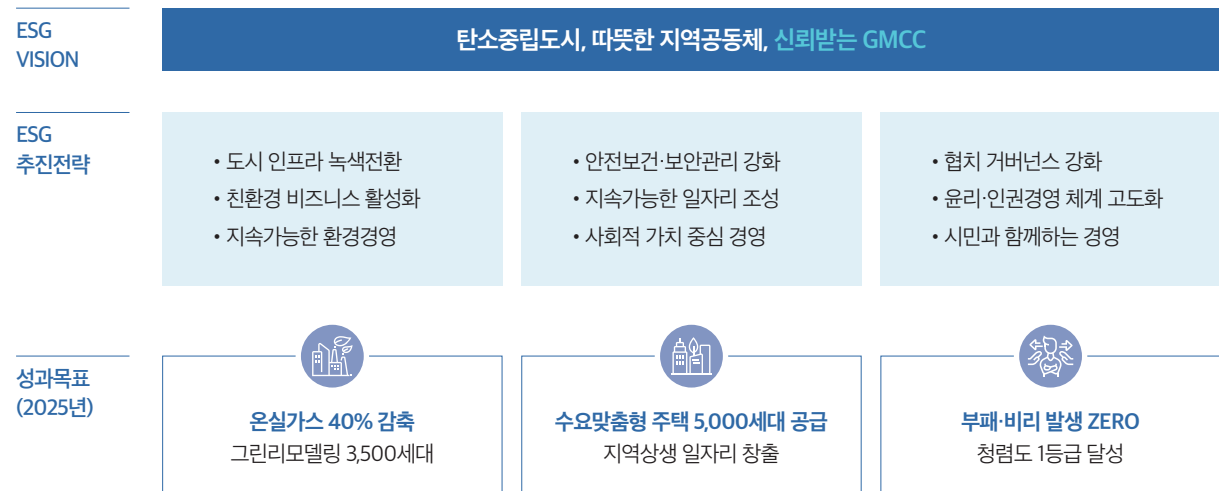
# STRUCTURE



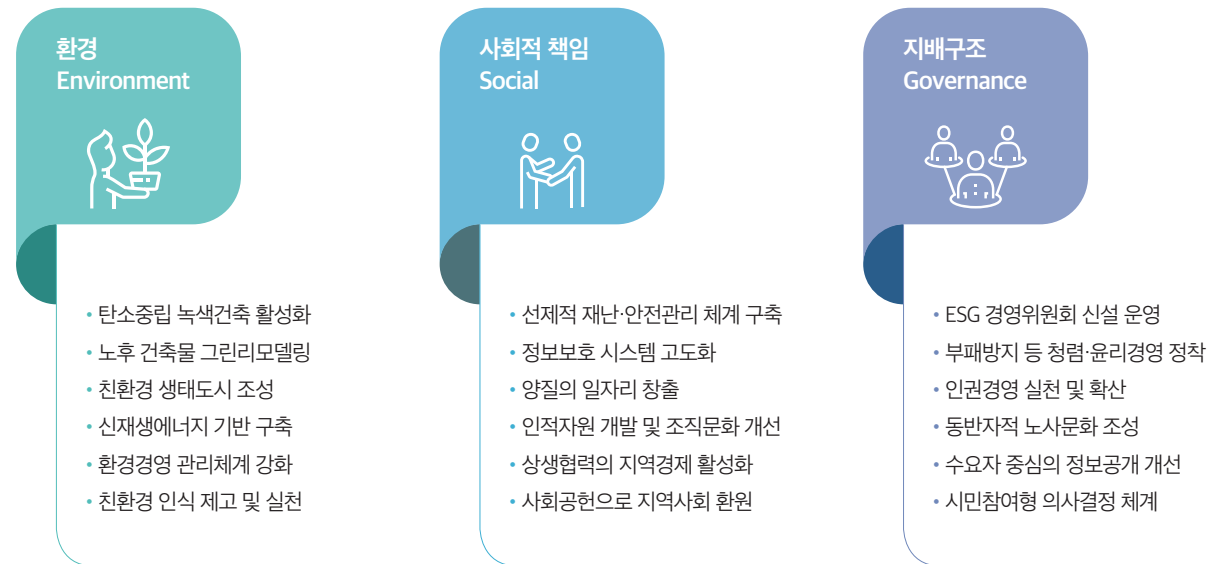
## ESG 경영전략

GMCC는 2021년 12월말 공기업으로서의 사회적 책임을 선도하고 지속가능한 발전을 위해 '노사 공동 ESG 경영'을 선포하고 3대 전략을 수립하여 추진하고 있습니다.

### ESG 경영전략



### ESG 경영전략 핵심과제



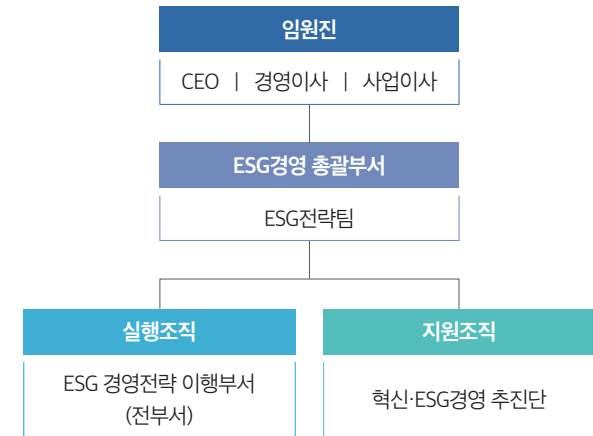
## ESG 경영 추진 조직

### ESG 경영위원회

GMCC는 2021년 12월 28일 노사 공동 ESG 경영 선포식을 개최하였습니다. 2022년 3월 ESG 혁신경영의 적극적인 실행을 위해 ESG 이행성과 점검·평가 및 자문을 위한 ESG 경영위원회를 신설하고 총 4회의 위원회를 개최하였습니다. 위원회는 내부위원과 시민사회, 학계의 ESG 분야별 전문가 및 고객 대표를 외부위원으로 구성하고, ESG 경영전략 및 운영계획 등 중요사항에 대한 심의·의결, 자문·점검 등의 역할을 맡고 있습니다.

첫 회의에서는 '2022년 ESG 경영 종합계획 수립(안)'을 의결하고 각 부서에서 수립한 ESG 혁신과제 중 중점 과제에 대한 심층 토의 및 자문을 진행했습니다.

날짜	회의안건	참석위원
2022. 04. 28.	<ul style="list-style-type: none"> <li>ESG 경영 종합계획 수립(안) 의결 청취</li> <li>공사 혁신·사회적 가치 추진방향 자문 및 정책 제언</li> </ul>	8명 참석 / 9명(재적위원)
2022. 09. 29.	<ul style="list-style-type: none"> <li>ESG 경영 세부실행계획(안) 의결 청취</li> <li>- ESG 경영 추진성과</li> <li>- ESG 경영 추진방향</li> <li>- ESG 경영 세부실행계획 등</li> </ul>	8명 참석 / 9명(재적위원)
2022. 11. 25.	<ul style="list-style-type: none"> <li>공사 주요 사업현장 ESG경영 실태 점검</li> <li>- 공사 주요 사업현장 방문 및 사업 진행상황 공유</li> <li>- 미세먼지 저감 대책 및 안전관리 추진체계 등 ESG 경영현황 보고</li> <li>- 공사 사업현장 ESG 경영체계 고도화를 위한 제언</li> </ul>	4명 참석 / 7명(외부위원)
2022. 12. 19.	<ul style="list-style-type: none"> <li>ESG 우수사례 공모전 평가</li> <li>- 평가대상 : ESG 우수사례 공모전 9건(우수사례 접수결과 총 19건 중 9건 본심사 부의)</li> <li>- 평가방법 : 서면평가</li> </ul>	9명 참석 / 9명(재적위원)



[ESG 경영선포식 및 ESG 경영위원회]



ESG 경영 추진 조직

ESG 혁신·실무 추진단 운영

GMCC는 ESG 경영혁신 실행동력 확보를 위해서 'ESG 혁신·실무추진단'을 구성하여 2022년 5월부터 운영하고 있습니다. 기획전략처장을 중심으로 팀원 26명이 ESG에 대한 전반적인 추진계획 및 임직원 ESG 내재화를 위한 다양한 프로그램을 시행하고 있습니다.

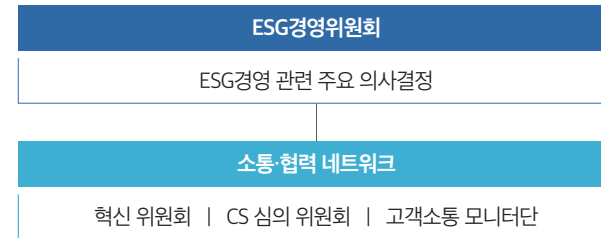


날짜	회의안건
2022. 05. 24.	<ul style="list-style-type: none"> <li>T/F팀 구성 배경 설명 및 향후 추진계획</li> <li>부서별 ESG 경영전략 실행계획 작성 안내 및 의견수렴</li> <li>ESG 경영 내재화 방안 의견수렴(내부성과지표, 포상 등)</li> <li>내·외부 청렴도 측정, 부패경영방지시스템(ISO 37001) 개요</li> </ul>
2022. 08. 04.	<ul style="list-style-type: none"> <li>모바일 앱 챌린저스 프로그램 개요</li> <li>모바일 앱 챌린저스 프로그램 설치 및 참여방법 등</li> <li>챌린저스 참여 활성화를 위한 부서별 협조사항 등</li> </ul>
2022. 10. 11.	<ul style="list-style-type: none"> <li>ESG 경영 부서별 추진상황 보고회</li> </ul>

CS 심의위원회 운영

GMCC는 서비스 품질 향상과 고객만족 강화를 위해 2013년부터 CS 심의위원회를 운영하고 있습니다. 2022년에는 고객만족경영(CSM) 운영규정 개정과 VOC에 신고된 사항 확인 및 기타 고객만족경영에 대해 논의하였습니다.

이는 GMCC 임직원은 '시민과 함께, 미래를 창조하는 공기업'이라는 공사 新 비전과 함께 소통경영, 투명경영, 나눔경영을 실천하고 현 실정에 맞는 사업별 이행기준을 개정해 고객 맞춤형 경영 실천에 앞장서기 위한 노력입니다.



[ESG 혁신·실무추진단 및 CS 심의위원회]

ESG 경영 추진성과

지속가능한  
친환경 경영으로  
탄소중립도시  
전환

**01 도시인프라 녹색전환**

- 그린리모델링 2021년 국비 전국 최대 예산(107억) 확보
- 「국토부 지역거점 스마트시티 공모사업」 선정, 국비 120억 확보

**02 친환경 비즈니스 활성화**

- 물순환 체계 구축으로 친환경 생태도시 조성
- 미세먼지 열섬현상 저감을 위한 가로경관 개선사업 추진으로 기온 4.5℃, 미세먼지 농도 32.6%, 초미세먼지 농도 15.3% 저감 효과

**03 지속가능한 환경경영**

- 환경경영시스템(ISO 14001) 인증 3년 연속 유지
- 공사 친환경차량 비율 30% 달성

시민 안전강화 및  
상생협력으로  
따뜻한 지역공동체  
조성

**01 안전보건·보안관리 강화**

- 안전보건경영시스템(ISO 45001) 인증유지
- 건설현장 중대재해 사고발생 Zero

**02 지속가능한 일자리 조성**

- 2023년까지 32,000명 직·간접 고용창출
- 여성가족부 주관 12년 연속 가족친화경영 재인증 획득

**03 사회적 가치 중심 경영**

- 기획재정부 「제2회 혁신조달경진대회」 은상 수상
- 보건복지부 지역사회공헌 인정제 3년연속 인증
- 광주·전남 「사회공헌대추진」 종합대상 수상
- 전국최초 「광주시 종합주거복지센터」 개소로 주거복지 전달체계 강화

시민이 공감하는  
사회적 책임경영  
구현으로 신뢰받는  
GMCC!

**01 협치 거버넌스 강화**

- ESG 경영위원회 운영
- GMCC ESG 경영체계 수립

**02 윤리·인권 경영체계 고도화**

- 부패방지경영시스템(ISO 37001) 인증
- 인권경영시스템 3년 연속 인증

**03 시민과 함께 하는 경영**

- 행정안전부 고객만족도 조사 전국 1위 달성
- 주민참여예산 11건, 544백만원 (전년 대비 85백만원 증)



GMCC는 공사 사업운영에 있어서 경제적·사회적·환경적으로 다양한 가치를 주고 받으며, 주요 의사결정 사항에 영향을 미치는 대상을 구분하여 이해관계자 그룹을 설정하였습니다. 이에 이해관계자별 다양한 커뮤니케이션 채널로 소통하고 있으며, 주요 관심사항 및 요구를 파악하고 대응해 나가고 있습니다.

## 이해관계자 커뮤니케이션 채널

이해관계자 유형	주요 소통채널(소통주기)	주요 관심사항
 <p><b>가치생산</b> 임직원, 노동조합</p>	<ul style="list-style-type: none"> <li>사내제안(반기별)</li> <li>노사협의회(분기별)</li> <li>정례조회(력키데이행사)(월별)</li> <li>신입사원 간담회(반기별)</li> </ul>	<p>소통의 조직문화</p> <p>노사상생 문화</p> <p>일·가정 양립 문화</p>
 <p><b>가치협력</b> 지역사회, 협력업체, 시공사·용역사</p>	<ul style="list-style-type: none"> <li>CS심의위원회(분기별)</li> <li>지역문제해결플랫폼(상시)</li> <li>유관기관 협의체(분기별)</li> <li>불법하도급 신고센터(상시)</li> <li>하도급 옴부즈만(상시)</li> <li>청렴시민감사관(분기별)</li> </ul>	<p>동반성장 협력</p> <p>공정문화 조성</p> <p>거래 투명성 확보</p>
 <p><b>가치구매</b> 시민, 입주민, 입주기업, 고객</p>	<ul style="list-style-type: none"> <li>설문조사(상시)</li> <li>아이디어 공모 및 제안(상시)</li> <li>고객간담회(분기별)</li> <li>고객소통모니터단(분기별)</li> <li>고객서비스위원회(분기별)</li> <li>VOC, 국민신문고(상시)</li> </ul>	<p>열린 투명경영</p> <p>공공서비스 혁신</p> <p>고객 편의성 제고</p>
 <p><b>가치영향</b> 지자체, 시의회, 언론, 도시계획학회</p>	<ul style="list-style-type: none"> <li>기자간담회(반기별)</li> <li>정책포럼, 정책설명회(상시)</li> <li>시의회 업무보고(분기별)</li> <li>언론 보도자료(상시)</li> <li>공사 홈페이지(상시)</li> </ul>	<p>공공정책 준수</p> <p>지역문제 해결</p> <p>사회적 가치 강화</p>

## GMCC 소통채널 바로가기

- 
**페이스북** > 광주광역시도시공사 | Gwangju | Facebook
- 
**인스타그램** > 광주광역시도시공사(@gmcc\_gwangju) · Instagram 사진 및 동영상
- 
**유튜브** > 다사로움TV - 광주광역시도시공사 - YouTube
- 
**블로그** > 광주광역시도시공사 공식 블로그 : 네이버 블로그(naver.com)

## GMCC 홈페이지 내 이해관계자 의견 수렴 채널



**고객의 소리**  
광주광역시도시공사는 고객의 소리에 귀를 기울이겠습니다.

 <p>• 고객제안</p>	 <p>• 신고센터</p>	 <p>• 자주묻는질문</p>
 <p>• 직원서비스평가</p>	 <p>• 사전정보공표</p>	 <p>• 보상가이드</p>

## 2022 주요사업 소개

### ESG 경영확산을 위한 민간 협력 기반 강화

#### 사업추진 실적

지역기업, 유관기관 등과의 협력을 통해 ESG 경영 지원 및 지역상생발전 실현

#### 광주 지역문제해결플랫폼을 통한 의제 추진

· 개요 : 지역의 주민들이 스스로 지역문제를 발굴하고 정부와 지자체 및 공공기관이 함께 해결하는 민·관·공 협업 플랫폼

· 의제 추진내용

의제내용	추진성과
영구임대아파트(산정빛어울채) 주민 정보 접근성 개선 및 소통공간 조성	<ul style="list-style-type: none"> <li>· 무료 와이파이 2개소 설치</li> <li>· 소통공간 조성 및 정보화교육 실시</li> </ul>
노숙 시민에게 따뜻한 집과 긴급돌봄 지원	<ul style="list-style-type: none"> <li>· 주거복지센터와 연계하여 공공임대주택 주거 지원 완료(5세대)</li> </ul>
우크라이나 전쟁난민 고령인 동포 지원	<ul style="list-style-type: none"> <li>· 생활정착 키트 지원(총 300만원)</li> </ul>

#### 오픈 이노베이션 '앙트너십' 행사를 통한 스타트업 지원

· 개요 : ESG 트렌드에 맞는 경영전략 멘토링을 통해 스타트업의 창업 성공 가능성 제고

· 참석자 : 총 50여명(지자체, 공공기관, 대기업 및 중견기업, 스타트업 등)

· 주요내용 : (전략특강) 투자유치 및 ESG 경영전략 특강 (사례발표) 스타트업 소개 및 오픈 이노베이션 성공사례 발표, (멘토링 및 네트워킹) 기관 간 매칭으로 그룹 네트워킹 및 스타트업 대상 멘토링 진행

#### ESG 기반 사회공헌 및 자원봉사 활성화를 위한 협력 추진

- 업무협약 체결
  - 협약기관 : 광주도시공사, 市 자원봉사센터, 5개구 자원봉사센터
  - 주요내용 : 상생발전을 위한 자원봉사 정보교류, 프로그램 개발 등을 통한 상호 협력 등
- ESG 기반 사회공헌 추진전략 워크숍 개최
  - 참석자 : 광주기업봉사단 협의체 50여개 기업, 80여명 참석
  - 주요내용 : ESG 경영환경 변화와 대응 전략 강연(정민곤 광주도시공사 사장), 기관별 협력사업 제안, ESG기반 사회공헌 및 자원봉사 분야 협력 방안 논의



# 중대성 평가

GMCC는 이중 중대성(Double Materiality)의 개념을 적용하여 중대성 평가를 진행하였습니다. 이중 중대성 평가는 기업의 재무 상태에 영향을 미치는 영향과 기업의 경영활동이 사회·환경적으로 외부에 미치는 영향 모두를 고려한 평가방법으로, 평가 프로세스는 아래와 같습니다.

GMCC은 이를 통해 기업을 둘러싼 다양한 위험과 기회를 식별하고, 이를 경영전략에 반영하여 시민과 함께 하는 미래를 창조하는 공기업으로 나아가고자 노력하고 있습니다.

## 이중 중대성 평가 프로세스

ESG 이슈 풀 구성	사회·환경적 영향도 분석	재무적 영향도 분석	중대 이슈 선정 및 보고
<ul style="list-style-type: none"> <li>외부 환경 분석                             <ul style="list-style-type: none"> <li>- 국제 공시 표준, K-ESG 가이드라인, UNSDGs 등을 통한 잠재 이슈 풀 구성</li> </ul> </li> <li>내부 환경 분석                             <ul style="list-style-type: none"> <li>- 전년도 이슈 및 사업 현황 분석을 통한 29개 ESG 이슈 풀 구성</li> </ul> </li> </ul>	<ul style="list-style-type: none"> <li>미디어 분석                             <ul style="list-style-type: none"> <li>- 미디어 보도자료 163건 분석</li> </ul> </li> <li>벤치마킹 분석                             <ul style="list-style-type: none"> <li>- 국내외 동종기업 4개사 벤치마킹</li> </ul> </li> <li>이해관계자 의견수렴                             <ul style="list-style-type: none"> <li>- 내·외부 이해관계자 대상 설문조사 총 109명(내부 50명, 외부 59명)</li> </ul> </li> </ul>	<ul style="list-style-type: none"> <li>국제 표준 검토                             <ul style="list-style-type: none"> <li>- SASB, TCFD 등 재무 관련 스탠다드 검토</li> </ul> </li> <li>비즈니스 영향 분석                             <ul style="list-style-type: none"> <li>- 중장기 경영전략, 사업계획서 등 문서 검토</li> </ul> </li> <li>이해관계자 의견수렴                             <ul style="list-style-type: none"> <li>- 내·외부 이해관계자 대상 설문조사 총 109명(내부 50명, 외부 59명)</li> </ul> </li> </ul>	<ul style="list-style-type: none"> <li>중대 이슈 선정                             <ul style="list-style-type: none"> <li>- 사회·환경적 영향도 및 재무적 영향도 계량화 후 종합 평가</li> <li>- 기업 담당자, 자문기관 검토를 통해 중요 이슈 선정</li> </ul> </li> </ul>

## 이중 중대성 평가 결과

이중 중대성 평가를 통해 기업에 미치는 재무적 영향도와 사회·환경적 영향도를 고려하여 중대 이슈 9개를 선정하고, 개별 이해관계자 영향도를 제시하였습니다. 관련 이슈별 활동과 성과 등에 대해서는 본 보고서에 상세히 보고하였습니다.

순위	이슈명	재무적 영향도	사회·환경적 영향도	이해관계자 영향도						해당파트
				임직원	고객	미디어/언론사	정부/지자체/시의회	지역사회/시민단체/협력업체	학계/유관기관	
1	미래성장 신규사업 확대	84.4	83.5	88.8	78.7	74.5	76.4	88.5	80.0	탄소중립도시 조성
2	지역사회 상생협력 및 동반성장	83.3	82.8	86.0	72.0	84.5	80.0	92.3	73.3	상생을 통한 동반성장
3	수요자 중심의 양질의 주택공급 확대	83.1	82.8	85.2	77.3	83.6	77.3	87.7	78.9	시민주거 안정화
4	기후변화 리스크 대응	81.8	83.9	87.2	78.7	79.1	76.4	83.1	77.8	지속가능한 환경경영
5	친환경 설계 공법 적용	80.9	84.2	86.2	70.0	81.8	79.1	89.2	78.9	환경친화적 신기술 신공법 적용
6	윤리경영 및 반부패 체계 강화	80.7	83.7	87.0	71.3	74.5	79.1	90.0	75.6	윤리경영
7	지역전략사업 연계 도시개발 선도	83.3	80.7	85.4	76.7	73.6	74.5	88.5	82.2	탄소중립도시 조성
8	친환경 탄소중립도시 조성	80.7	82.9	86.4	72.7	83.6	74.5	83.8	75.6	탄소중립도시 조성
9	안전관리 시스템 도입 및 정착	80.7	82.6	84.6	76.7	84.5	72.7	85.4	75.6	안전관리체계 구축

# UN 지속가능발전목표 (UN SDGs)

## UN Global Compact 가입

GMCC는 2019년 11월, UNGC(UN Global Compact, 유엔글로벌콤팩트) 회원사로 가입하였습니다. 공사 경영활동 전반에 걸쳐 UNGC의 10대 원칙을 준수하고 2025년까지 글로벌 기준에 부합하는 ESG 경영체계를 강화하며, 매년 이행보고서 제출하여 ESG 경영 성과를 창출하겠습니다.



## UNGC 10대 원칙

구분	원칙
인권 (Human Rights)	원칙1. 기업은 국제적으로 선언된 인권 보호를 지지하고 존중해야 한다.
	원칙2. 기업은 인권 침해에 연루되지 않도록 적극 노력한다.
	원칙3. 기업은 결사의 자유와 단체교섭권의 실질적인 인정을 지지하고,
	원칙4. 모든 형태의 강제노동을 배제하며,
노동 (Labour)	원칙5. 아동노동을 효율적으로 철폐하고,
	원칙6. 고용 및 업무에서 차별을 철폐한다.
	원칙7. 기업은 환경문제에 대한 예방적 접근을 지지하고,
환경 (Environment)	원칙8. 환경적 책임을 증진하는 조치를 수행하며,
	원칙9. 환경친화적 기술의 개발과 확산을 촉진한다.
반부패 (Anti-Corruption)	원칙10. 기업은 부당취득 및 뇌물 등을 포함하는 모든 형태의 부패에 반대한다.

## GMCC 10대 원칙 이행보고서





GMCC는 살기 좋은 지역사회 건설과 시민복지 향상을 위한 다양한 도시개발사업, 도시조성사업, 공공주택사업 등을 추진하고 있습니다. 이에 다양한 이해관계자들을 위한 경제적·사회적·환경적 가치에 대한 긍정적 영향을 창출하여 UN-SDGs 달성에 기여하고 있습니다. UN SDGs는 더 나은 국제 공동체 실현을 위한 빈곤종식, 불평등 감소, 기후변화 대응 등과 관련된 17개 목표로 구성된 인류의 지속가능 발전목표입니다. GMCC의 주요 목표 이행과 관련된 활동 내용은 다음과 같습니다.

지속가능발전목표	주요활동
 1 NO POVERTY No Poverty 빈곤퇴치	• 저소득층 아동 가구 지원
 3 GOOD HEALTH AND WELL-BEING Good Health and Well-Being 건강한 삶 보장과 복지증진	• 안전신문고, 작업중지권 등 안전 강화 • 의료비 지원 • 주거환경 개선 사업
 4 QUALITY EDUCATION Quality Education 모두를 위한 양질의 교육	• 개인 역량개발 지원 및 학위 취득 지원 • 퇴직예정자 프로그램 운영
 5 GENDER EQUALITY Gender Equality 성평등 보장	• 양성평등정책(여성 관리자 확대, 공정한 평가 및 급여체계 구축) • 출산·육아휴직 장려 제도
 6 CLEAN WATER AND SANITATION Clean Water and Sanitation 깨끗한 물과 위생	• 진원천 및 학림천 수변부 조성 • 공공하수처리시설 설치
 7 AFFORDABLE AND CLEAN ENERGY Affordable and Clean Energy 합리적이고 깨끗한 에너지	• 태양광에너지 사업 • 수소연료에너지 사업
 8 DECENT WORK AND ECONOMIC GROWTH Decent Work and Economic Growth 좋은 일자리 확대와 경제 성장	• 지역 우수인재 채용 • 도시개발사업 등으로 인한 간접 일자리 창출

지속가능발전목표	주요활동
 9 INDUSTRY INNOVATION AND INFRASTRUCTURE Industry, Innovation and Infrastructure 혁신과 인프라	• 지역균형발전 산업단지 조성 • 생활 SOC 추진
 10 REDUCED INEQUALITIES Reduced Inequalities 불평등감소	• 중증장애인 편의시설 개선사업 • 독거노인을 위한 의료시스템 도입 사업
 11 SUSTAINABLE CITIES AND COMMUNITIES Sustainable Cities and Communities 지속가능한 도시와 공동체	• 빈집정비사업 • 도시재생사업
 12 RESPONSIBLE CONSUMPTION AND PRODUCTION Responsible Consumption and Production 지속가능한 성장과 소비	• 녹색제품 구입확대 • 건설공사 원가공개제도 • 공정입찰시스템
 13 CLIMATE ACTION Climate Action 기후 행동	• 2045 탄소중립 로드맵 수립 • 친환경-에너지 건축 • 탄소중립 산업단지 조성
 15 LIFE ON LAND Life on Land 육상 생태계 보호	• 공원 녹지조성 • 미세먼지 저감 환경설계
 16 PEACE, JUSTICE AND STRONG INSTITUTIONS Peace, Justice and Strong Institutions 평화와 정의, 제도	• 인권경영, 윤리경영







# ESG



친환경 경영  
탄소중립 내재화

# Environment



# Environment

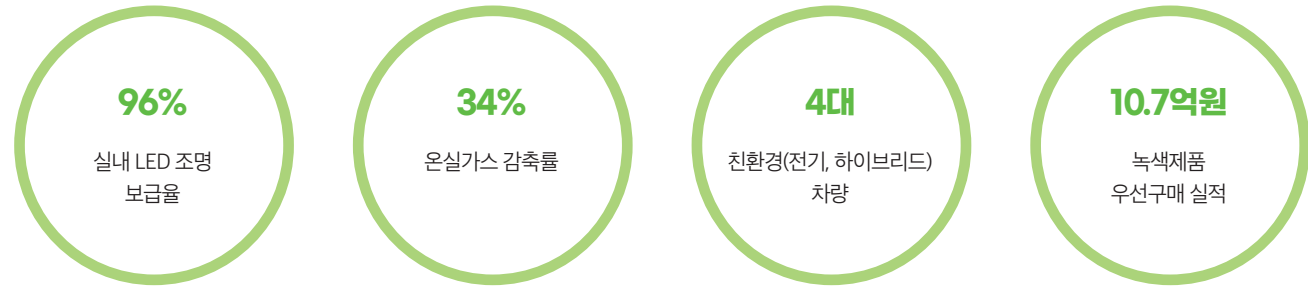
## 이슈의 중요성

전 세계적으로 지구 온난화로 인한 이상기후 현상이 어느새 일상이 되었으며, 이러한 기후변화에 대한 적극적인 대응은 인류 공동의 과제로 인식되고 있습니다. 이에 각국의 정부는 환경규제를 강화하거나 탄소중립 정책을 수립하는 등의 노력을 하고 있으며, 환경적 책임에 대한 이해관계자들의 요구 또한 강화되고 있습니다. 국가 2050 탄소중립 선언 관련하여 정부는 이산화탄소 포집 및 활용, 저장 사업을 탄소중립 핵심사업으로 발표하면서, 탄소중립에 대한 목소리가 높아지고 있습니다. GMCC는 공기기업으로서 미래 기후변화에 지대한 영향을 미치는 온실가스 배출량 감축을 위한 대응 노력이 더욱 요구되고 있습니다.

## 경영 접근법

GMCC는 친환경 도시·주택을 개발하기 위해 온실가스 저감을 위한 정책과 다양한 활동을 전개하고 있습니다. 제로에너지 건축(Zero Energy Building)을 도입하고, 에너지 절약을 위한 신기술 개발과 녹지조성에 앞장서고 있습니다. 환경을 경영전략의 핵심요소로 인식하고 환경경영시스템(ISO 14001)을 기반으로 저탄소 녹색성장 선도 기업의 위상을 갖추고자 글로벌 환경역량 향상과 기후 변화 체계 구축 등 지속적인 개선 활동을 시행하고 있습니다

## Key Performance



## Connected to UN SDGs



- Goal 6 : 깨끗한 물과 위생
- Goal 7 : 합리적이고 깨끗한 에너지
- Goal 9 : 혁신과 인프라
- Goal 11 : 지속가능한 도시와 공동체
- Goal 12 : 지속가능한 성장과 소비
- Goal 13 : 기후행동
- Goal 15 : 육상 생태계 보호

# 친환경 경영

## 지속가능한 환경경영

### 환경방침

GMCC는 친환경 경영을 최우선 방침으로 전 구성원이 그 중요성과 가치를 인식하고 모든 업무에서 환경방침을 준수하여 책임과 사명을 다하고자 합니다. 서비스 활동의 만족도를 높이는 녹색경영을 지향하고, 환경보전을 위한 환경경영시스템(ISO14001)을 운영하고 있습니다. 전 임직원은 환경경영 시스템을 체계적으로 구축, 실행, 유지 및 이를 지속적으로 개선함으로써 지역사회에 기여함은 물론 환경보전에 최선을 다하기 위해 노력하고 있습니다.



## 환경경영시스템

GMCC는 비즈니스 활동에 따른 환경에 미치는 영향을 파악하고 최소화하기 위한 친환경 경영 활동을 추진하고 있습니다. 체계적인 환경 관리를 위해 환경경영시스템(ISO14001)을 구축하였으며, 본사 및 관리소에 대한 에너지 절감 활동과 도시개발 및 산업단지 조성 등에 따른 친환경 도시 생태계 구축을 위해 노력하고 있습니다. 이와 함께 대내외 환경변화 속에서 이해관계자와의 소통을 확대하고 있으며, 특히 시민참여를 통한 친환경 설계 아이디어를 반영하고 있습니다.



GMCC는 ESG 경영위원회 중심으로 환경부분에 대한 전략 및 전략과제를 수립하였습니다. 친환경·에너지 저감을 위해 친환경 도시공간 창조, 신재생 에너지 설치 확대, 기후변화 대응 강화 활동을 추진하고 있습니다.

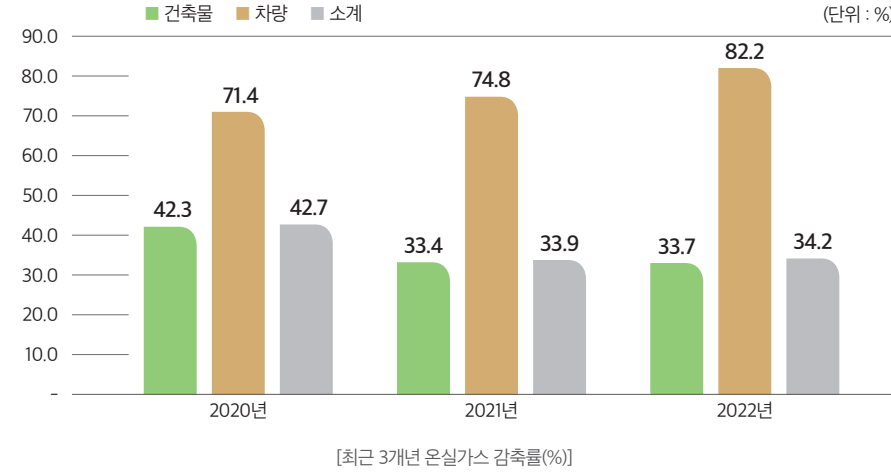
추진전략	실천과제	주요내용	추진부서
1. 도시 인프라 녹색전환	1-1. 저탄소 녹색도시 확산	• 도심 환경복원·보전강화 • 미세먼지 저감 및 관리	개발기획팀 추가관리팀 단지조성팀 건축기획팀
	1-2. 노후건축물 그린리모델링	• 공공임대주택 그린리모델링 사업 추진 • 제로에너지 건축물 요소 개발 및 보급	
2. 친환경 비즈니스 활성화	2-1. 청정에너지 사업 확대	• 탄소중립 에너지 자립 산업단지 조성 • 태양광 발전사업 추진 • 수소연료전지 발전사업 추진	에너지 사업팀
	2-2. 신재생에너지 기반 구축	• 공공·체육시설 활용 신재생에너지 설비 및 보급 추진 • 임대아파트 공간 활용 신재생에너지 설비 및 보급 추진	
3. 지속 가능한 환경경영	3-1. 환경경영 관리체계 강화	• 체계적인 온실가스 감축을 위한 계획 수립, 이행관리 • 환경경영시스템(ISO14001)운영강화	개발기획팀 (환경주무부서) 시설운영팀
	3-2. 친환경 인식 제고 및 실천	• 탄소중립·친환경제품 구매 촉진 • 탄소저감 문화 정착 • 친환경 생활 실천 강화 • 제로 웨이스트(Zero Waste) 실천	

[친환경 경영 조직별 업무내용]

지속가능한 환경경영

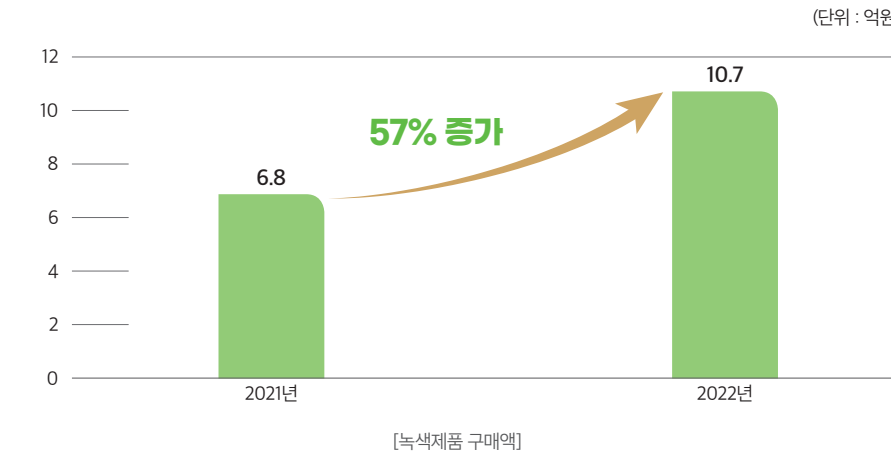
온실가스 저감

GMCC는 본사 및 관리소별로 온실가스에너지 관리 담당자를 지정해 운영하고 있습니다. 전사 에너지 절약 교육 및 환경 교육(ESG 포함)을 실시 하고 있으며, 에너지 절감 아이디어를 지속적으로 발굴하여 실행해 나가고 있습니다. 매일 10일 “공공기관 1회용품 사용 줄이기 실천”을 다짐하며 1회용품 플라스틱 제품 구매 및 사용 지양, 장례식장 1회용품 제공 및 판매 지양, 다회용품(컵, 장바구니, 음수대, 우산 빗물제거기 등) 사용권장, 재활용 제품 우선구매 등 활용을 하고 있습니다. 또한 공공·체육시설 LED 등 설치 및 친환경 차량(전기, 하이브리드)을 확대하는 등 온실가스·에너지 절감을 위해 노력하고 있습니다. 2022년 공공부문 온실가스 배출량은 4,105 tCO<sub>2</sub>e/로 감축목표(6,238 tCO<sub>2</sub>e) 대비 초과 달성 하였습니다.



녹색제품 구매

GMCC는 전사 녹색제품 우선구매 교육을 시행하고, 품목 확대 구매를 추진 하는 등 녹색제품 구매를 위해 노력하고 있습니다. 2022년 녹색제품 구매 금액 실적은 10.7억 원입니다. 녹색제품 구매 확대를 통해 자원낭비 및 환경영향 최소화에 기여하고 있습니다.



시설 및 온실가스 저감 활동	기대효과
빛고을고객센터 : 급탕용 열교환기 세관작업	<ul style="list-style-type: none"> <li>기기 운전의 안정성 확보 및 에너지 절약으로 효율성 증가</li> <li>지하 5층 급탕용 관형 열교환기 세관작업으로 쾌적한 온수 제공</li> </ul>
전일빌딩245 : 공기조화기 인버터 구매	<ul style="list-style-type: none"> <li>공기조화기 인버터 제어로 모터 소비전력 감축 등 에너지 절감</li> <li>다목적 강당 공기조화기 풍량 조절기능 설치로 내부 소음 감소</li> <li>UV 살균램프 설치로 실내 공기 질 향상 등 쾌적한 환경 조성</li> </ul>
빛고을골프장 : 필드 조명 등 교체	<ul style="list-style-type: none"> <li>공사내용 : 조명등 교체 215EA(메달등 → LED등)</li> <li>기대효과 : 전기에너지 절감, 야간 빛 공해 저감</li> </ul>
염주골프센터 : 보일러 연료전환	<ul style="list-style-type: none"> <li>등유 → 도시가스로 보일러 연료 전환 공사를 통한 탄소저감 및 에너지 효율 극대화</li> </ul>
지하도상가 : LED 조명 설치	<ul style="list-style-type: none"> <li>설치장소 : 지하도상가 내 공용 공간(지하보도 등)</li> <li>기대효과 : 공용부문 전력 사용량 감소, 온실가스 배출량 감소</li> </ul>
금남지하도상가 : 출입구 방풍용 출입문 설치	<ul style="list-style-type: none"> <li>설치장소 : 지하도상가 내 공용 공간(지하보도 등)</li> <li>기대효과 : 공용부문 전력 사용량 감소, 온실가스 배출량 감소</li> </ul>

탄소 중립도시 조성

GMCC는 도심 침체 및 낙후된 생활환경 등 각종 도시문제 해결, 정부의 2050 탄소중립 정책, 광주광역시 2045 에너지자립도시 및 인공지능 중심도시 정책 실현을 위해 스마트·에너지산업을 육성하고자 합니다. RE100 메가스테이션을 거점으로 교통·에너지·환경·안전 등 4개 분야 11개 스마트서비스 구현과 데이터 기반 도시운영계획을 실현하기 위해 노력하고 있습니다.

**비전** RE100 탄소중립, 에너지 자립형 스마트시티 조성

**사업목표** MEGA 서비스를 통한 구도심의 ECO 혁신모델 구축

**추진과제**

M	E	G	A
모빌리티 편리한 도시	에너지 지속가능한 도시	환경 쾌적한 도시	안전 지속가능한 도시
주차공간 부족 불편한 교통수단	탄소중립 이행한계 에너지 인프라 부족	1회용품 사용증가 재활용 분리배출 개선	안전 사각지대 취약계층보호
스마트주차서비스 EV 급속 충전인프라	RE100 메가스테이션 구축 공공건물 City-EMS EV 완속 충전인프라	지능형 지원수거	AI CCTV & 스마트 폴 스마트화단보도

**데이터 기반 도시운영 스마트화** 대규모 도시데이터의 분산 운영 도시문제 해결 데이터 중심도시 조성

**도시경제 활성화 및 스마트산업 육성** 신·구도심 불균형 및 지역상권 침체 지역사회 연계 혁신성장공간 조성

**연계정책**

- 정부 2050 탄소중립선언
- 광주 2045 에너지자립도시선언
- RE100 캠페인 확대
- 광주형 A-그린뉴딜 확산
- 정부 전기차 보급 확대
- 광주 신재생에너지 산업 육성

**광주광역시 정책**

- 인공지능 집적단지 조성
- 2045 에너지 자립도시 조성
- 그린 스마트 펀 시티 조성

**동구의 현안사업**

- 도시재생뉴딜사업(인쇄거리 동명동)
- 상권르네상스 사업(충장동)

**동구의 도시문제**

- 교통(주차난, 교통정체)
- 에너지(건물노후화, 신재생 에너지 인프라 부족)
- 환경(재활용쓰레기 증가, 실내공기질 취약)
- 안전(범죄안전저수 높음, 보행자 사고 급증)

**사업명칭 및 위치**

- RE100 탄소중립, 에너지 자립형 스마트도시 조성
- 광주시 동구 구도심(충장동, 동명동, 서남동 일원)

**사업면적 및 설계기간**

- 297km<sup>2</sup>
- 2022~2024(3년)

**대상지 유형**

- 기존도시(광주광역시의 대표적인 원도심)

**지역특성**

- 유서깊은 역사, 문화의 중심지 원도심
- 도심기능 쇠퇴, 노후화된 공공인프라, 주차, 쓰레기 등 복합적인 도시문제 산적

**사업대상지** 광주광역시 동구

**주요사업장소**

- 도심관광 (ACC, 전일빌딩 245, 예술의 거리)
- 충장동
- 상권 르네상스사업 (지하상가, 아시아음식문화거리)
- 인쇄의 거리
- 아시아음식문화거리
- 도시재생 뉴딜사업 (인쇄의거리)
- 동명동
- 도시재생 뉴딜사업 (동명동)
- 동구청
- 서남동
- 대학캠퍼스 (조선대학교)

**사업장소 이미지**

- 국립아시아문화전당
- 전일빌딩 245
- 충장로 지하상가
- 인쇄의 거리
- 아시아음식문화거리
- 예술의 거리
- 동명동 동리단길

탄소 중립도시 조성



교통(Mobility) 에너지(Energy) 환경(Green) 안전(AI) 특화구역으로

메가스테이션 기반의 RE100 탄소중립, 에너지 자립형 스마트도시를 조성하겠습니다.

Mobility(교통)

- M 스마트주차 서비스**
  - 스마트 주차설비
  - 자치구 주차장 정보 통합 제공
- M EV 급속 충전 인프라**
  - EV 급속충전기 설비(100kW)
  - 모바일 앱 서비스 제공
  - 부정주차 단속시스템

Green(환경)

- G 지능형 자원수거서비스**
  - AI 재활용 무인회수기 (CAN, PET)

서비스 특화구역



사업부지



Energy(에너지)

- E RE100 메가스테이션**
  - 메가스테이션, 서브스테이션
  - 신재생에너지 거래 플랫폼
  - 탄소배출권 거래 플랫폼
  - 재생에너지(태양광) 발전
- E City-EMS**
  - 동구 국민체육센터, 동구 문화센터
- E EV 완속 충전 인프라**
  - EV 완속 충전

AI(안전)

- A AI CCTV & 스마트 폴**
  - AI CCTV (객체인식, 딥러닝 기술기반)
  - 디지털 사이니지 스마트 폴
  - 안전 방법폴
  - 실시간 탐지 실종자 찾기 서비스
- A 스마트 횡단보도**
  - 노인보호구역, 어린이 보호구역, 무단횡단 다발지역
  - 음성안내, 활주로형 조명
  - 지능형 차량 과속 경보 전광판

탄소 중립도시 조성

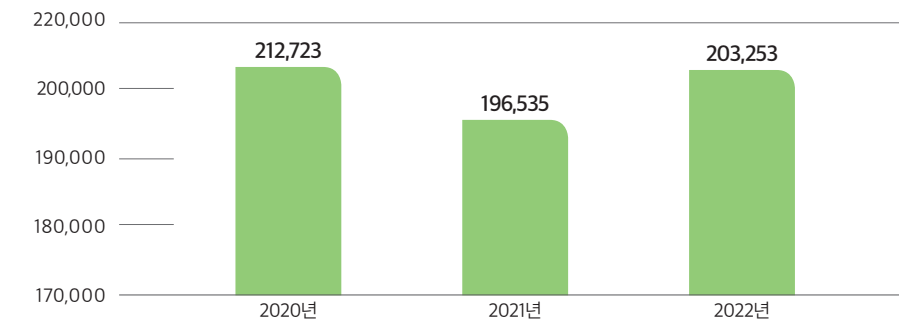
신재생에너지 확대

GMCC는 2045 탄소중립 전략에 맞춰 신재생에너지를 생산하고 충전하는 시스템을 선도적으로 도입하였습니다. 이를 통해 신재생 에너지 분야의 신사업모델을 적극적으로 발굴하고, 지역경제의 저탄소 사회로의 전환을 촉진하는 등 공사와 지역이 함께 지속 성장할 수 있는 토대를 마련하고 있습니다.

태양광 발전 시스템 설치 및 운영

GMCC는 본사 사옥 및 관리소별 유휴공간을 최대한 활용하여 태양광 설비를 구축 하였습니다. 또한 지역주민이 참여한 시민펀드를 조성하여 시민들과 발전 수익을 공유할 수 있도록 태양광 보급사업을 추진하고 있습니다. 2022년 발전소 운영에 따른 연간 발전량은 203,253 kWh이며, 점진적으로 확대 계획을 위해 노력하고 있습니다.

최근3개년 태양광 발전량(kWh)



연료전지 발전사업 추진

수소연료전지발전은 높은 발전효율과 저공해 전력생산이 가능하다는 장점과 모듈형태의 제작이 가능하여 발전규모 조절이 용이하며 설치 장소의 제약이 적다는 장점을 가지고 있습니다. GMCC는 정부의 수소경제 활성 로드맵 및 수소경제 이행기본계획을 기반으로 광주시의 수소경제사회 실현계획에 적극 참여함으로써 수소에너지 선도 기업으로 도약하고자 합니다.

첨단3지구 산업단지 내 SPC를 구성하여 연료전지 발전사업을 위한 기술 검토 및 타당성 용역을 완료하였습니다. 1단계 사업으로 인한 연료전지 39.6MW 발전 시 약 11만 가구가 전력사용이 가능하며 이로 인해 153,340tCO<sub>2</sub>eq 의 온실가스가 감축될 것으로 예상됩니다.

신재생에너지(태양광, 연료전지) 사업 현황

사업명	사업규모	사업기간	사업비(억원)
월드컵경기장 발전사업	530kW	2021~2024	12
교통문화연수원 발전사업	377kW	2021~2022	6
다사로움 아파트 발전사업	232kW	2022~2023	5
한국전기연구원 발전사업	99kW	2022~2023	2.5
첨단3지구 연료전지 발전사업	99.9MW	2020~2046	7,414



탄소 중립도시 조성

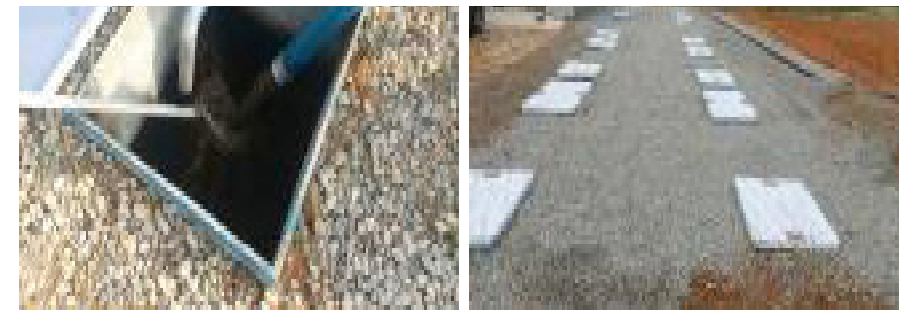
환경친화적 신기술·신공법 적용

● 공공하수처리시설 신기술·신공법 적용

KSMBR 공법은 혐기조, 교대반응조, 막분리호기조 및 용존산소 저감조로 구성되어 침지형 분리막을 이용하여 최종침전지의 설치 없이 유기물 및 질소, 인을 처리하는 하·폐수처리 방식입니다. 병렬형 교대반응조에 의한 삼분할 포기과 침지식 중공 사정밀여과막에 의한 고농도로 MLSS유지, 부하변동의 대응성과 안정적 처리수질을 확보할 수 있는 장점이 있는 공법입니다.

광주 생태문화마을 공공하수처리시설에는 설계 단계부터 KSMBR 공법을 반영하여 법정 방류수 수질 대비 큰 폭으로 강화된 방류수질 적용으로 친환경 단지 조성에 기대하고 있습니다. 또한 타공법 대비 사업비 절감과 에너지를 15.07 Toe/년 절감할 것으로 예상하고 있습니다.

남구 도시첨단산업단지 공공하수처리시설에는 ECO-SBR 공법을 적용하여 시공을 완료하였습니다. ECO-SBR공법은 처리공정이 단순하며, 침전조의 설치가 필요 없어 경제성이 우수하고, 운전이 매우 용이하다는 장점을 가지고 있습니다. 타 공법 대비 사업비 절감과 에너지를 10.85 Toe/년 절감할 것으로 예상하고 있습니다.



[남구 도시첨단산업단지 공공하수처리시설]

● 광주 에너지밸리 일반산업단지 호안공사 신기술·신공법 적용

스톤네트공법은 자연석과 철망이 일체화된 공법으로 설치 후에 자연석과 식생녹화가 어우러져 사면을 안정화시키는 자연친화적인 호안공법입니다. 타 공법대비 공사기간이 단축되며 기존의 우수한 자연환경을 보존할 수 있는 장점이 있습니다. GMCC는 에너지밸리 일반산업단지 저류지 하부에 스톤네트공법을 이용하여 공사를 진행하였습니다.

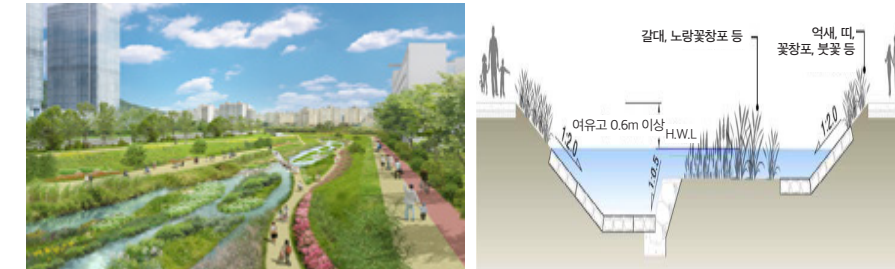
생태복원 매트리스 공법은 기초개비온을 설치한 후 돌채움, 토사포설, 생태복원지오네트 등을 이용하여 사면을 보호하는 자연 친화적인 호안공법으로 에너지밸리 일반산업단지 저류지 상부에 공법을 적용하였습니다. 매트 2중시공으로 수변식물 활착이 타공법 대비 안정적이며 수해 시 제방보호에도 탁월하다는 장점이 있어 기존의 우수한 자연환경 보존에도 용이할 것으로 판단됩니다.



[에너지밸리 호안공사(스톤네트공법 - 생태복원 매트리스공법 적용)]

친환경 단지 조성

첨단3지구 개발사업 지구 내 위치한 하천 및 임상이 양호한 수림대 보호를 위해 생태하천으로 조성하여 기존 자연환경을 보전하고, 친환경적인 단지를 조성하여 주거지역 입주민 및 산업지역 근로자 등에게 쾌적한 공간을 제공하고자 합니다. 생태하천 조성 시 일반적인 하천에서 주로 우점하는 갈대, 물억새, 노랑꽃창포 등을 식재하고, 하도에는 사석을 포설하여 자정 작용 및 수생식물 식재를 통한 수질개선효과를 도모할 계획을 가지고 있습니다.



[진원천 및 학림천 수변부 조성계획]

생물다양성 관리

GMCC는 2020년 에너지밸리 일반산업단지 조성사업을 진행하였습니다. 환경영향조사 실시결과 계획지구 및 주변 지역에 법정 보호종인 가시연꽃(환경부 지정 멸종위기 야생생물 II급)이 확인되었습니다. 「야생생물 보호 및 관리에 관한 법률」 제14조에 근거하여 멸종위기 야생생물의 포획·채취 또는 어떠한 방식으로든 훼손 등을 금지하고 있기 때문에 환경 법규 준수를 위한 대응 방안을 마련하였습니다. 가시연꽃 전문가와 합동조사 후 구체적인 복원계획을 수립하였습니다. 가시연꽃의 안정적인 서식환경 조성을 위해 연꽃 제거를 통한 개방수면 확보를 시행하고 지속적인 모니터링을 통해 관리방안을 추진하고 있습니다.

미세먼지 저감

GMCC는 조성공사 및 아파트 건설현장에서 발생하는 미세먼지를 저감하기 위해 미세먼지 비상저감조치를 시행하였습니다. 특히 광주지역 미세먼지 및 공중별 공해발생 요인을 상세히 분석하여 2024년까지 초미세먼지 연평균농도를 16 ug/m<sup>2</sup>로 줄이는 목표를 세워 세부 관리계획을 실시하고 있습니다.

건설사업장 미세먼지 저감을 위해 가설방음벽 설치, 아파트 주변도로 아스팔트 포장 실시, 집중 살수 실시를 통해 비산먼지를 예방하고자 노력하고 있습니다. 또한 산업단지 내 미세먼지 및 열섬현상 저감을 위한 녹지율 확보를 위해 가로수 간격 축소에 따른 식재수량 증가, 락 녹지 유형을 지피형에서 관목형으로 변경함으로써 '미세먼지 걱정 없는 맑고 깨끗한 청정 광주'를 만들고자 노력하고 있습니다.



[가설방음벽, 집중 살수 실시]



[지피형]

[관목형]



# ESG



- 사람 중심의 가치
- 안전한 미래가치
- 고객가치 창출
- 지역상생 가치

# Social value creation



이슈의 중요성

공기업으로서의 신규 일자리 창출과 일·가정 양립문화 확산을 통한 사회적 책임 요구가 증가하고 있습니다. 또한 최근 공급망 전반의 지속가능경영 문화 확산 요구가 더욱 증가하고 있습니다. 사업운영에 있어서 고객을 위한 주택보급과 주거복지 정책이 무엇보다 중요하며, 이를 위해서는 고객과의 원활한 커뮤니케이션 활동이 필요합니다. 고객 만족을 넘어 고객 감동을 실현한다면 고객만족경영의 선도기업이 될 것입니다. 지역사회와의 상생과 발전은 지속가능한 성장을 위해 기업에게 요구되는 기본적인 역할과 책임입니다. 이를 위해 기업의 사업적 특성을 반영하고, 임직원이 자발적으로 참여하는 사회공헌활동 체계 수립이 밑바탕이 되어야 합니다.

경영 접근법

GMCC는 임직원들에게 일과 삶의 균형 추구, 교육과 성장의 기회 제공, 공정한 평가 및 보상, 건전한 조직 문화를 조성함으로써 경쟁력을 확보하고 있습니다. 또한 조직 내 다양성과 인권 등 임직원 친화적인 업무환경 제공에 힘쓰고 있습니다. 협력사와의 동반성장을 위해 상호신뢰 구축, 지속적 발전 지원 등 협력사에 대한 책임을 윤리규범에 명시하고 이를 준수하기 위해 노력하고 있습니다. 고객 응대 서비스의 확대와 철저한 관리를 통해 다양한 고객의 니즈를 반영하며, 지역사회에 대한 사회공헌을 통해 사회적 가치를 창출하고 공유하기 위해 노력하고 있습니다.

Key Performance



Connected to UN SDGs



- Goal 1 : 빈곤퇴치
- Goal 3 : 건강한 삶 보장과 복지증진
- Goal 4 : 모두를 위한 양질의 교육
- Goal 5 : 성평등 보장
- Goal 8 : 좋은 일자리 확대와 경제성장
- Goal 10 : 불평등감소
- Goal 12 : 지속가능한 성장과 소비

GMCC 인재상

GMCC는 창의와 도전 정신을 바탕으로 시민이 행복한 도시를 함께 만들어 갈 수 있는 인재상을 추구합니다. 조직의 성장과 변화에 기여하는 청렴한 인재, 창의적 인재, 지식전문 인재, 소통 배려 인재를 발굴, 육성하기 위해 다양한 교육 및 추진과제를 실시하고 있습니다.

GMCC 인재방침

청렴한 인재	창의적 인재
<ul style="list-style-type: none"> <li>• 이해충돌방지법 등 법령교육</li> <li>• 명사(국민권익위원회 부위원장) 특강 등</li> </ul>	<ul style="list-style-type: none"> <li>• 혁신전략 등 경영혁신 교육</li> <li>• 창의적 사고 함양 교육 등</li> </ul>
지식전문 인재	소통 배려 인재
<ul style="list-style-type: none"> <li>• 직무 관련 전자자격증 교육</li> <li>• 사내강사 활용 맞춤형 교육 등</li> </ul>	<ul style="list-style-type: none"> <li>• 커뮤니케이션 역량 강화 교육</li> <li>• 찾아가는 CS 교육 등</li> </ul>

열린 소통과 인재경영

GMCC는 상향식(Bottom-up) 방식의 열린 소통을 통해 공사의 핵심가치를 내재화 하기 위해 다각적인 노력을 기울이고 있습니다. 임직원의 경영개선 공감대 형성을 위한 경영개선 아이디어 보고회를 통해 개선 방안을 강구하고, 단기 실행이 가능한 방안은 즉시 추진하고 있으며, 적극적인 행정을 통한 속도감 있는 업무 추진을 추구합니다. 다양한 On-Offline 채널을 활용한 경영진과 직원의 소통으로 동기부여를 통한 성과를 창출하고 있습니다.

CEO 핫라인	Talk, 터놓고 말해요	주니어보드 및 제안제도	정례조회 임직원 PT발표
자유로운 의견개진을 위한 익명성 보장 시스템 개선으로 적극적인 소통 활성화 (2022년 7건 접수)	직원 애로사항에 대하여 비대면 실시간 해소 (입사 5년차 미만 직원) - 카카오톡 활용 직원 질의응답 운영	(주니어보드) 공사 주요 현안에 대한 학습토론 등 아이디어 발굴  (제안제도) 제안 146건 접수 → 12건 채택(전년대비 20% 증가)	공사 발전과제 도출을 통한 상향식 의사소통 활성화 (7개 분임조) → 업무공유 플랫폼, ESG 경영 세부실행 방안 등 9개 과제 도출(8건 이행)

GMCC 인재방침

지방자치단체와 협업을 통한 공정한 통합채용

정부의 공공기관 채용비리 근절대책 이행과 개별 채용절차 진행 시 발생하는 불필요한 비용 증가 및 복수합격에 따른 효율성 저하를 방지하기 위하여 통합 채용을 실시하고 있습니다. 이를 통해 인력 필요기관과 채용절차 이행기관의 분리로 객관성을 확보하였으며, 채용비리 발생사례를 근절하였습니다.

고용평등

여성관리자 확대를 위해 로드맵을 구축하고, 각종 위원회에 여성위원을 위촉하고 있으며, 여성관리자 역량 강화 및 리더십 개발 교육을 실시하고 있습니다. 폭력예방교육 등 성인지 감수성 제고를 위한 교육 및 양성평등 문화확산을 위한 제도, 고충상담원 제도를 운영하고 있습니다.

경력단절여성 적극 채용	<ul style="list-style-type: none"> <li>• 경력단절여성 2명 채용</li> <li>수행업무 : 주거취약계층 발굴 및 상담, 주거지원 등</li> </ul>
전문계약직 여성 채용	<ul style="list-style-type: none"> <li>• 공사 최초 여성 변호사 신규 채용</li> <li>개방형 직위공모를 통한 법무팀장 채용</li> <li>수행업무 : 소송지원 등 법적 업무 추진</li> </ul>

여성 관리자 현황

구분	2018년	2019년	2020년	2021년	2022년
행안부 목표(지방공기업)	6.80%	8.10%	8.80%	9.40%	10.00%
GMCC	13.50%	15.90%	17.52%	20.20%	21.80%



## 능력 중심의 인재육성

### 임직원 역량강화

#### ● 교육대상자 중심의 교육계획 수립 및 실시

공사 통합시스템을 활용하여 매월 사전 수요조사를 통해 직원 개인별 필요역량 및 분야에 맞는 교육을 신청할 수 있도록 탄력적인 교육을 실시하고 있습니다. GMCC는 2022년 기준 37개 직무, 291개 직무교육과정을 운영하고 있습니다. 전년도 교육만족도 및 개선사항, 교육에 따른 현업 적용도 및 핵심역량조사 분석결과를 반영한 차년도 교육계획 수립 및 교육환경을 지속적으로 개선해 나아가고 있습니다.

#### ■ 역량모델링 기반, 경력단계별 교육훈련과정 운영

역량모델링		교육운영	
직급에 따른 필요역량 도출 및 교육과정 설계		역량모델링 기반 교육프로그램 세부내용	
구분	필요역량	교육내용	교육실적
Master(관리자)	조직운영, 조직성장, 갈등관리, 변화관리 등	리더십 유형진단, 유형별 관계 전략 등	28명 이수
Senior(3-5급)	변화인지, 혁신마인드, 성과관리, 갈등중재 등	조직 성과 창출을 위한 성과관리 방안 등	40명 이수
Junior(6급 이하)	전략적사고, 조직적응, 의사소통 등	논리적 사고 및 전략적 사고 증진 교육 등	28명 이수

#### ● 신입직원 교육훈련 과정 강화

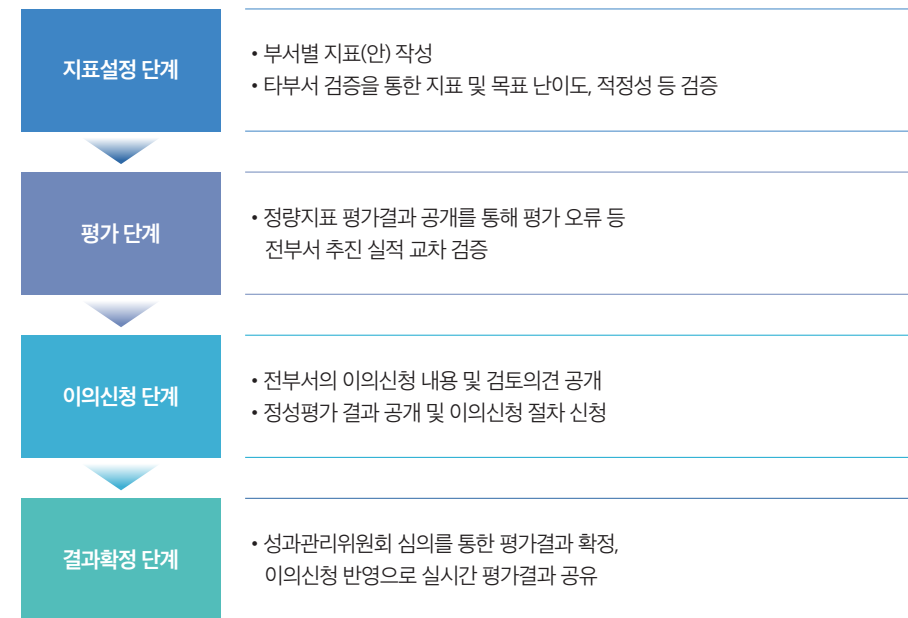
입사 후, 공사 사업여건 및 특성을 반영한 신입직원 직무역량교육을 기존 2주에서 3주로 확대 추진하고 있습니다. 조직적응 강화, 안전교육 강화, 교육평가 강화를 통해 신입직원의 교육 효과성 증대를 위해 노력하고 있습니다.

교육만족도 <b>80.9점</b> (21년 79.0점)	교육훈련비 <b>19.6% 증가</b> (21년대비)	1인당 교육이수시간 <b>79.77</b> (21년 77.47)
--------------------------------------	-------------------------------------	---

## 공정한 성과관리제도 운영

GMCC는 정부 경영평가 등 외부평가 연계 강화 및 주요사업 중점 관리 등을 통해 성과관리체계를 강화하고 있습니다. 외부평가 연계지표 및 부서별 핵심업무 중심으로 조직성과지표를 운영하고, 매월 성과관리 점검회의를 개최하여 주요 사업의 추진실적 및 성과에 대한 주기적인 모니터링을 강화 하고 있습니다. 그리고 조직 단위의 성과 측정을 위한 연간평가를 실시하여 그 결과를 개인종합평가 및 평가급 차등 지급에 반영하는 등 성과 중심의 조직문화 조성에 힘쓰고 있습니다.

#### ■ 부서평가 전과정 참여, 공유를 통한 공정성 및 객관성 확보

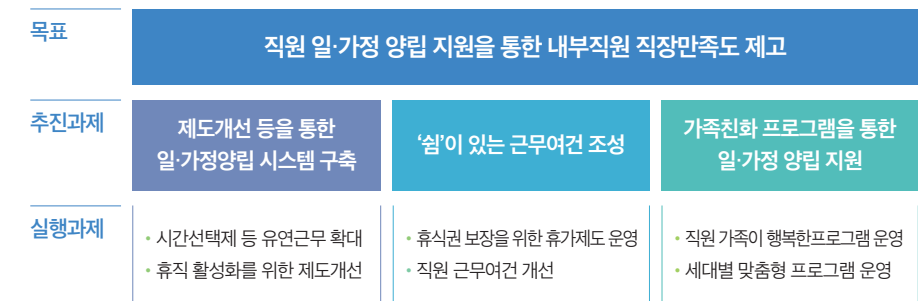


내부평가만족도 <b>7.07</b> (21년 6.66)	평가과정의 공정성 <b>7.03</b> (21년 6.55)
--------------------------------------	--

## 일과 가정의 양립환경 조성

### 일과 삶의 균형

GMCC는 일과 삶의 균형을 위한 정부 지침 기반 적정 복리후생제도를 준수하고 있으며, 유급휴가 운영과 유연근무 활성화로 가족친화경영을 실현하고 있습니다. 또한 인사규정 및 시행내규 개정을 통해 육아휴직, 가족돌봄 휴직자 처우를 개선하여 일과 삶의 균형이 있는 조직을 만들고 있습니다.



GMCC는 일반 정규직원과 계약직원의 동일한 임금인상률 적용 및 맞춤형 복지 포인트를 지급하고 있습니다. 다양한 소통 채널을 통한 계약직원의 의견을 수렴하기 위해 노력하고 있으며, 다양한 분야의 차별해소 노력 및 복리후생 강화 노력으로 직원 소속감을 고취시키고자 노력하고 있습니다.

가족친화 인증기업 우수기관 여성가족부 주관 12년 연속 인증	내부직원 만족도 <b>78.1</b> (21년 77.3)	유연근무 실적 <b>20.8%</b> (목표 16.7%)
--------------------------------------	---------------------------------------	---------------------------------------

제도	2022년 성과
시간선택제 활용	시간선택제 유형별 활성화 계획 수립을 통한 시간선택제 활용도 증대 : '21년 14명 → '22년 20명
육아시간 지원	2022년 최초 도입한 육아시간제 2명 이용
재택근무 지원	경영평가 등 프로젝트성 과업에 재택근무 지원을 통한 업무 효율성 증대
육아휴직 활성화	육아휴직자 업무대행 수당 지급 제도 마련 '20년 3명 → '21년 4명 → '22년 5명
연차 휴가	연차휴가 활용도 제고를 위해 시간 단위 연차제도 개선 및 운영 1인당 연차 사용률 : '21년 10.5일 → '22년 11일
장기재직 특별휴가	장기재직 특별휴가 사용 시, 1일 이상 단위로 사용할 수 있도록 제도개선 '20년 50명 → '21년 65명 → '22년 66명 사용인원 증대

## 고충상담원 지정 및 운영

GMCC는 성희롱 및 성폭력 예방을 위한 사건처리 매뉴얼을 구축하고, 공공기관내 고충상담원을 지정하여 운영 및 사건을 처리하고 있습니다. 제2차 피해방지 및 피해자 보호 등 사후조치 강화를 위한 운영체계를 구축하고 있습니다.



상생의 소통과 노사관계

GMCC는 법과 원칙을 준수하여 협력과 참여의 원칙에 기반한 노사 협의체를 구축하여 운영하고 있으며, 적법한 교섭창구 단일화로 합리적인 단체협약 체계를 위해 노력하고 있습니다. 또한 강제노동 금지 및 아동노동 금지에 관한 근로기준법 요구사항을 준수하고 있습니다.

노사상생 전략 수립

상생노사관계 의지 표명!	특수성	상호이해! 노사협력 증진!
노와 사는 바퀴의 양측으로 ESG 경영목표 달성을 위해 소통, 협력하는 노사관계 구축을 위해 노력할 것입니다. (22. 01. 신년사)		위기가 오면 노사를 떠나 하나가 되는 도시공사 혼을 되살려 헤쳐 나갑시다. (22. 05. 노사워크숍 인사말)

목표	협력과 소통을 바탕으로 함께 성장하는 노사관계 구축			
핵심가치	협력	소통	공감	상생
중장기 로드맵	노사파트너십 구축기('21년) • 신임 CEO의 공공 노사관계 정립 및 노사 공동 ESG 체계 정립	노사파트너십 정착기('22년) • 소통 신뢰 중심 협력적 노사관계 기반 구축 및 ESG 경영 선포	노사공동가치 실현기('23년) • 선순환 미래지향적 노사관계 및 상생의 노사문화 정착	

소통채널별 갈등 사전예방 추진실적 및 성과

원활한 소통을 통한 갈등의 사전 예방으로 24년 연속 무분규를 달성하고 있습니다. 이 결과로 내부고객 종합만족도가 2021년 77.3점에서 2022년 78.1점으로 상승하였으며, 2022년 대한민국 ESG경영대상 장관상, 글로벌스탠다드 ESG 경영대상을 수상하였습니다.

GMCC는 다양한 소통채널을 통해 노사의 의견을 수렴하여 ESG 경영의 고도화 정착을 위해 노력하겠습니다.

구분	주요내용	추진실적	
오프라인	노사협의회	• 노사 상생발전의 정기 협의체	• 총 4회 개최, 13개 안건 협의
	노사실무협의회	• 노사 현안 및 갈등요인 사전논의	• 휴게시설 협의 등 총 10여회
	노사공동워크숍	• 노사전략 및 추진실적 점검	• 노사전략 및 전략과제 롤링
	노사공동 통합협의체	• 노동이사 중심의 현안 해결	• 육아기 직원 재택근무 12명 사용 등
	찾아가는 고충상담	• 현장 중심 고충해결 노력	• 제2노동조합 애로사항 청취
	업무보고	• 경영현안 공유 및 추진실적 점검	• 2022년 업무보고 총 15회 개최
	주니어보드	• MZ세대 참신한 아이디어 도출	• 중장기 경영전략 해커톤 개최
온라인	제안제도	• 창의적 아이디어 발굴 및 반영	• 2022년 사내제안 146건 접수
	사내 취미클럽	• 직원 간 유대강화 및 친밀감 형성	• 13개 클럽 운영(회원수 258명)
	CEO 메시지	• CEO 경영철학 및 추진방향 제시	• 2022년 총 3건
	CEO 핫라인	• CEO 직접적 소통창구 운영	• 2022년 총 7건
	노사공유방	• 협의결과 및 노사현안 공유	• 2022년 협의결과 등 27건 등록
	Talk, 터놓고 말해요	• 직원 궁금증 비대면 실시간 해소	• 2022년 총 32건 접수 및 해결
	제안게시판	• 정보 공유를 통한 아이디어 제도출	• 2022년 사내제안 주요내용 공유
회의자료 게시	• 현안에 대한 전직원 공유	• 업무보고, 케이스스터디 등 게시	

안전관리체계 구축

안전보건은 공사 뿐만 아니라 모든 이해관계자에게 최우선으로 보장되어야 하는 원칙입니다. GMCC는 안전보건에 있어 어떤 상황에서도 최우선으로 이행되어야 할 기준임을 전 임직원이 인식하고 있습니다. 안전보건경영체계를 수립 및 지속적으로 개선하고 있으며, 특히 현장 중심, 업무 중심의 안전보건 이슈를 선제적으로 발굴하여 개선하는 노력을 다하고 있습니다.

안전보건 경영 방침

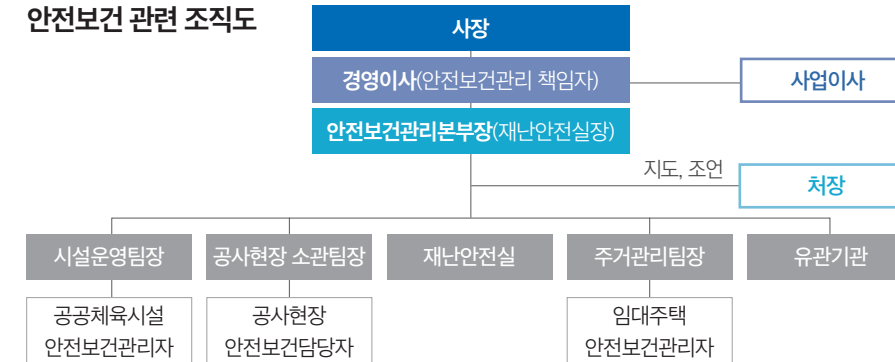
**안전보건 경영방침**

광주광역시도시공사는 시민의 생명을 보호하고 안전한 도시를 구축하기 위해 안전보건 경영방침을 수립하고, 이를 구체적으로 실천하기 위하여 아래의 실천목표를 정하고 이행한다.

- 안전보건방침에 대한 의식을 일깨우기 위하여 전 임직원에 대하여 안전보건 교육 및 훈련을 실시하고 안전보건 경영방침을 공급자, 고객 및 지역 사회에 공표한다.
- 최고경영자는 방침을 효율적으로 실행하기 위해 인적·물적 자원을 제공한다.
- 모든 단위업무활동과 관련되는 재난·안전·보건 관련 법규 및 당사가 약속한 사항을 적극 준수한다.
- 업무관련 부상 및 건강상 장애를 예방하기 위한 안전하고 건강한 근로조건을 제공하며, 위험요인을 제거하고 안전보건 리스크를 감소 하기 위해 안전보건경영시스템을 구축하고 실행한다.
- 안전보건시스템 운영과정에서 근로자와 협의하고 참여시키며, 모든 공급자와 계약자가 우리의 안전보건 경영방침과 안전요구사항을 준수토록 한다.
- 지속적인 개선을 위하여 안전보건 목표 및 세부목표를 수립하고 실행한다.

2022. 01.  
광주광역시도시공사사장

안전보건 관련 조직도



안전보건경영 시스템

중대재해처벌법 시행에 맞춰, 안전보건경영시스템 관련 문서를 개정 하였으며, 안전보건 TF 설치, 전문 인력 신규채용을 통해 안전 관리체계를 고도화 하고 있습니다. 그 결과 2022년에는 중대 재해건수 “0”건, 발주현장에서의 산업재해가 75% 감소(4건->1건) 하는 성과를 이루어 냈습니다. 전 사업장 안전보건경영시스템 정착으로 4년 연속 인증을 유지하고 있으며, 재난 피해 발생을 사전에 방지하기 위한 선제적 예방시스템 구축으로 재해경감 우수기업 인증을 행정안전부로부터 받았습니다. 재난 안전 대응체계 강화를 위해 안전보건관리 전담조직을 구축하였으며, 반기별 안전경영위원회 개최, 분기별 산업안전보건위원회를 개최하고 있습니다.



2022년 산업안전보건위원회 결과

실시일	안건	참석자
(제1분기) 2022. 03. 30.	2022년 공사 기능연속성 계획 수립 보고	사용자측 : 5명 근로자측 : 5명
(제2분기) 2022. 06. 30.	스마트 비상대피경보시스템 시나리오 훈련 결과보고	
(제3분기) 2022. 09. 23.	제1·2·3분기 안전보건교육 추진실적 및 제4분기 교육 계획	
(제4분기) 2022. 12. 29.	2023년 광주광역시도시공사 안전보건계획(안) 보고	



안전관리체계 구축

자체위험성 평가

GMCC는 중대재해처벌법 시행에 따라 사업장 특성에 따른 유해·위험요인을 확인하여 개선하는 사업장 위험성평가를 분기별로 시행하고 있습니다. 본사 각 실·팀, 50억 이상 건설 현장 5개소 및 임대주택 관리사무소 10개소, 공공·체육시설 12개소 등 총 52개 사업장에 대해서 위험성평가를 실시하였습니다. 사업장별 유해위험요소(Risk)를 파악 후 유해위험요소에 대해 게시, 주지 등의 방법으로 모든 근로자에게 알림으로써 사업장에서 발생할 수 있는 위험의 사전 예측 및 예방을 위해 노력하고 있습니다.

위험성평가 현안 문제점 및 개선대책

문제점	개선대책
<ul style="list-style-type: none"> <li>사무업무 위주의 본사 실·팀의 경우 유해·위험요인 발굴이 제한적임.</li> <li>신규 유해·위험요인 발굴되지 않음</li> </ul>	<ul style="list-style-type: none"> <li>허용가능(위험성등급 1~II)한 위험요인에 대한 개선활동 추진</li> </ul>
<ul style="list-style-type: none"> <li>중대재해 예방 안전보건관리체계 구축 및 의무사항 이행을 위한 실행 동력 확보 필요성</li> </ul>	<ul style="list-style-type: none"> <li>중대재해 예방을 위한 법적 의무사항 이행여부에 대한 부서 내부평가 지표 및 포상 등 인센티브 부여 검토</li> </ul>
<ul style="list-style-type: none"> <li>위험성평가 실시에 대한 이해도 부족</li> </ul>	<ul style="list-style-type: none"> <li>각 부서 위험성평가 전담자 지정하여 전문교육 추진</li> </ul>
<ul style="list-style-type: none"> <li>수시 위험성평가(월1회) 정례화</li> </ul>	<ul style="list-style-type: none"> <li>매월 4일 '안전점검의 날' 위험성평가 추진 → 전자문자 내부결재(팀·소장 전결), 위험성평가 실시여부 점검 시 결재문서 제출</li> </ul>

임직원 안전관리 역량 내재화

● 재난 안전관리 전담인력 고도화 추진

재난 안전관리 전담인력의 전문성 고도화를 위해 GMCC는 전담인력 확충, 재난안전 전담자 전보제한 신설, 법정교육 외 신규교육 위험성평가가 교육 2회 개설, 안전전담인력 관련 자격증 취득 지원, 안전세미나 3회, 벤치마킹 1회 등의 노력을 하고 있습니다.

● 임직원 안전관리 모의훈련

전체 임직원에 대하여 산업안전보건에 대한 전반적인 교육을 시행하고 있으며, 관리감독자로서 산업안전보건에 대한 역량을 강화할 수 있도록 별도의 교육을 시행하고 있습니다. 시설별 특성을 고려한 22종 안전매뉴얼을 지속적으로 개선하여 상시 공유화 될 수 있도록 하였으며, 2021년 2회 훈련을 2022년 5회 훈련으로 확대하여 다양한 대응훈련을 시행하고 있습니다.

● 행동매뉴얼 수립으로 신속한 대응체계 구축

현장 구분별 각 상황에 대한 행동매뉴얼을 수립하여 재해와 관련된 체계적인 대응체계를 구축하였습니다.



[안전관리 교육 및 모의훈련]

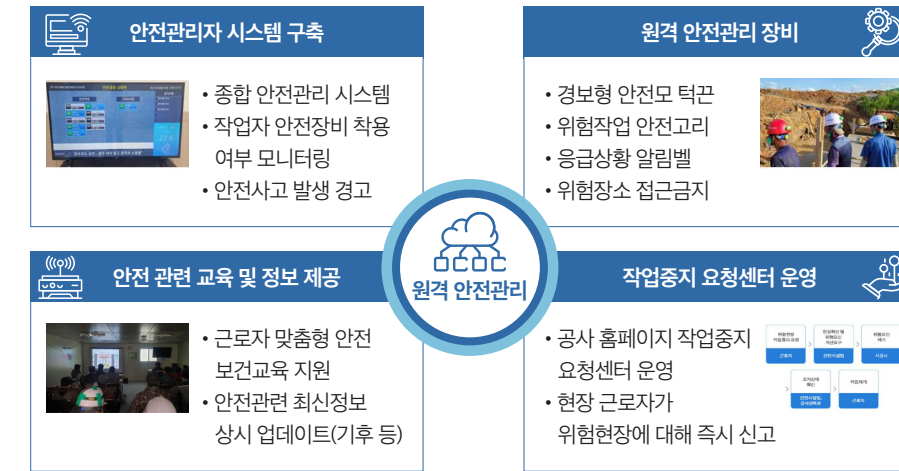
건설현장 안전관리

스마트 안전관리시스템

GMCC는 포스트 코로나 시대의 도래에 따라 건설공사 현장의 비대면 안전관리 환경조성이 필요함에 따라 건설공사 현장내 스마트 종합안전관리시스템을 도입하였습니다. 스마트 종합안전관리시스템은 AI 빅데이터 분석을 기반으로 취약공정 관리 및 근로자 작업 위험도를 측정하는 프로그램입니다. 작업구간 및 근로자의 위험도를 실시간으로 측정하고 고위험 근로자 자동 선별을 통해, 안전 의식을 제고 시키고 안전교육을 실시하는 등 현장 안전 관리에 활용되고 있습니다.

드론을 활용한 건설현장 안전관리

GMCC는 드론을 활용한 항공사진 촬영을 통해 현장 전반적인 공정현황 확인, 시공상 문제점 및 장애요인을 확인 하고 있습니다. 또한 현장 내 사면, 구조물 상태 확인 등을 통해 사고요인을 사전에 확인하고, 장비 사용 시 불안요소 사전 확인, 홍수 및 폭설 등 재난방지를 사전에 확인하여 선제적 안전관리를 도모하고자 노력하고 있습니다.



[건설현장 IoT 스마트 안전장비 기반 원격 안전관리 시스템]

위험작업 대상 안전전담조직 중심 특별안전교육 시행

시설물 개보수공사 중 위험작업(고소작업)에 대한 특별안전교육 및 현장점검을 통해 중대재해 사전예방을 실시하고 있습니다. 주요 교육내용은 고소작업 안전관리 유의사항, 안전작업방법, 사고사례, 고소작업대 안전장치 및 점검방법 등입니다.

건설현장 안전관리 지도 및 점검실시

중대산업재해 사전예방과 근로자 안전문화 정착 및 의식 고취를 위하여 2022년 9회의 안전관리 지도 및 점검을 실시하였습니다. 그 외에도 음주작업 시 발생할 수 있는 안전사고 발생률이 급격히 증가함에 따라 점심시간 후 음주단속 및 교육활동으로 사고 예방에 대비하고자 노력하였습니다. 건설현장 안전관리 및 품질관리를 위한 매뉴얼을 배부하고 중대재해예방 12대 안전수칙 스티커를 제작하여 29개 사업장에 840장을 배포하였습니다. 이는 추가 공사발주에 따라 지속적으로 배포할 예정입니다.

연번	구분	점검개소	점검인원
1	해방기 특별안전점검	28개소	12명(재난안전실4, 주거관리팀8)
2	임원진 합동 특별안전점검(1회)	6개소	7명(임원진3, 재난안전실4)
3	언론보도에 따른 건설현장 임원진 특별안전점검(3회)	1개소	9명(사장, 도시개발처장, 팀장2, 재난안전실5)
4	상반기(우기) 시설물 정기안전점검	23개소	14명(재난안전실4, 주거관리팀8, 관찰단2)
5	상반기 중대재해처벌법 의무이행사항 점검	53개소	5명(재난안전실5)
6	대한민국 안전대전환 집중안전점검	12개소	55명(공사공단40, 시청2, 민간전문가4, 기타9)
7	하반기(동절기) 시설물 정기안전점검	22개소	21명(재난안전실5, 주거관리팀9, 안전경영위원회 위원7)
8	임원진 대형 건설공사장 긴급안전점검(5회)	1개소	5명(경영이사, 재난안전실4)
9	하반기 중대재해처벌법 의무이행사항 점검	51개소	5명(재난안전실5)

시민 주거안정화

GMCC는 시민의 눈높이에 맞춘 혁신을 통해 지속경영의 토대를 마련하고 신규 개발사업에서 창출된 수익을 균형발전과 주거복지에 재투자하여 광주 시민의 주거 안정화에 노력을 기울이고 있습니다

무주택 서민 주거안정을 위한 '누구나집' 공급

무주택 서민의 안정적인 내 집 마련을 위한 분양형 주택공급의 필요와 청년, 신혼부부 등 계층별 수요대응형 주택공급 필요, 국토교통부 분양가 확정형 임대주택사업 정책 수요에 대응하고자 '누구나집' 건립 사업을 추진하고 있습니다.

구분	추진 성과
청년세대 주거안정	• 특별공급 대상자 공급물량의 1/3을 청년·신혼부부 등 청년세대에 공급하여 광주시 거주 기반 조성 추진
무주택 서민 내집마련	• 일반공급(시세 95%), 특별공급(시세 85%) 시세보다 저렴한 주택 공급으로 부담 가능한 주택 공급
입주민 주거서비스 강화	• 민간사업자 제안을 통해 카세어링, 보육, 세탁 서비스 등 주거생활 영역 전반에 걸친 각종 부가서비스 제공 추진
임대주택 모델 다양화	• 분양가 확정형 임대주택 공급으로 불확실한 자본시장 환경에서 자가 보유를 원하는 시민들에게 내 집 마련 기회 제공
재무건전성 강화	• 직접 시행 대비 상대적으로 적은 자본 투입으로 재무 건전성을 강화하고 추가적인 주거복지사업 재원 확보

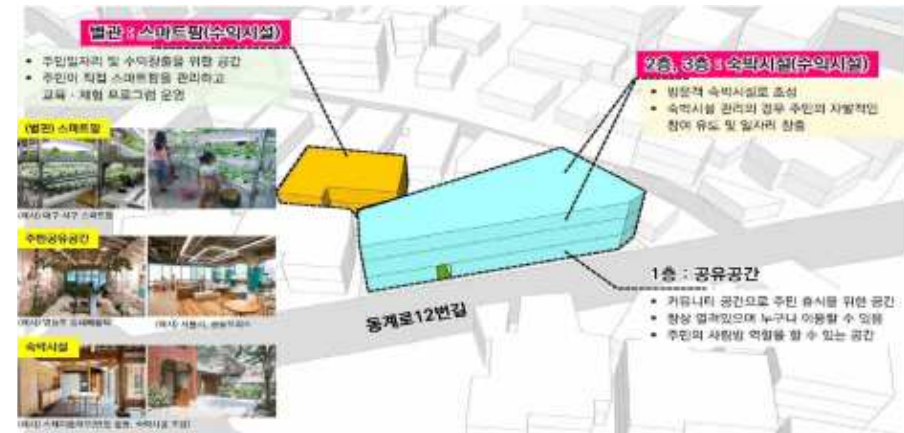


['누구나 집' 사업 조감도]

맞춤형 도시재생 추진

인구감소·고령화 및 신도심 개발로 인해 지속적인 빈집이 증가하고 있고, 이로 인한 미관 저해, 안전사고 및 범죄 발생 등 사회적 문제가 발생하고 있습니다. GMCC는 광주 동구지역 도시재생을 위한 빈집 연계 시범사업을 발굴하고 주민들이 원하는 수요자 맞춤형 시설 구축을 추진하고 있습니다.

구분	추진 성과
지역 맞춤형 도시재생 활성화	• 시민들의 방문 목적을 파악하고 이를 반영한 선호시설 발굴 및 시범사업 기획 구체화
지역자원 활용 브랜딩	• 빈집 해소 및 지역자원을 활용한 상권 조성을 통해 골목 공동체 활성화 및 지역 브랜딩 방안 마련
지속가능한 도시재생 모델 발굴	• 수익시설과 시민 공유공간으로 구성되어 지속가능성과 공공성을 모두 갖춘 시범사업 모델 발굴



[도시재생 활성화(안)]

노후영구임대주택 SOC 확대

노후된 부대 복지시설 및 상가, 조경시설물, 보차도 포장 등 입주민의 공용시설물의 환경 개선 준비를 통해 단지의 환경 개선과 자발적인 입주민 참여를 유도하여 세대 및 계층 간의 지역사회 통합과 공동체 회복을 실현하고자 노력하고 있습니다.

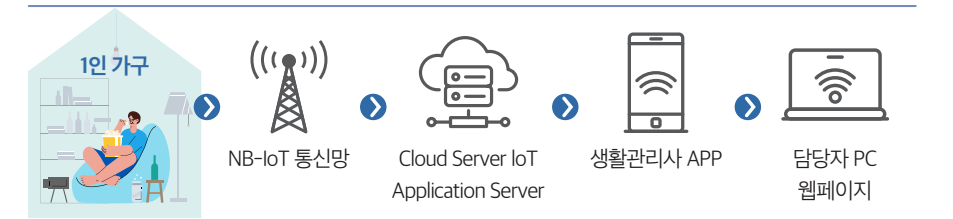
구분	추진 성과
입주민 커뮤니티 시설확보	• 주민휴게시설, 상가 환경정비, 야외운동시설 등 입주민들의 공동체 의식 향상
입주민의 안전 확보	• 화재안전 발코니 난간대 교체를 통해 비상 상황 발생 시 입주민의 대피경로 확보
친환경적인 녹지조성	• 아파트 정원 조성공사를 통해 단지 내 녹지 개선실현, 친환경 주거환경 마련
공용부 사용 만족도 증가	• 주민(고객)참여예산 선정사업 추진 (동 출입구 개선, LED 보안등 및 등기구 교체, 상가 환경정비 등) • 아파트 수배전 설비, 비상발전기 교체를 통한 공공시설물 기능 향상 실현

쌍촌 영구임대		
	상가 환경정비공사 추진	공용부 LED 등기구 교체
우산 빛어울재		
	출입구 캐노피 개선공사 추진	화재안전 피난 난간대 설치
금호 빛어울재		
	태양광 LED 보안등 설치	공원사업 1단계공사 추진

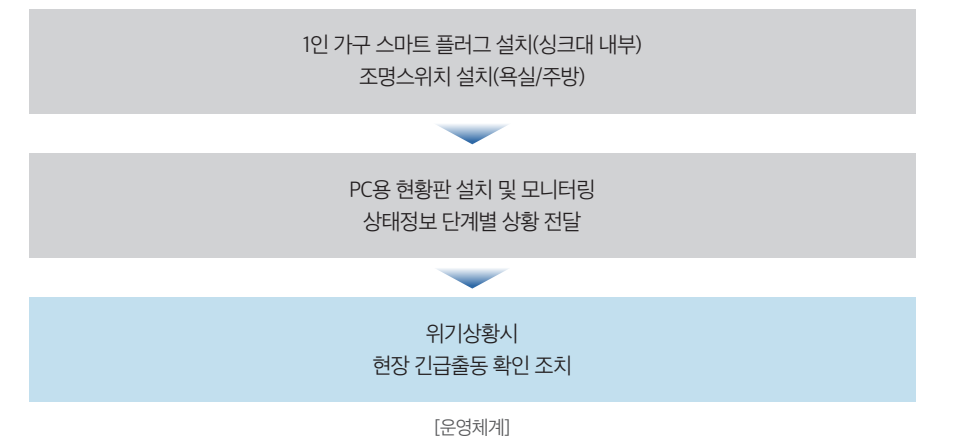
IoT 기술 활용 고독사 예방시스템 '헬스케어' 구축

노후영구임대주택 그린리모델링 입주세대(스마트 플러그 설치 세대)에 거주하고 있는 고령자 및 1인 가구의 고독사 예방과 응급상황 대처를 위해 IoT 기술을 활용하여 시스템을 구축하고 있습니다. 이 시스템은 사용자의 욕실 및 주방 조명스위치 사용패턴을 실시간으로 모바일 및 웹페이지에서 모니터링 할 수 있고, 어디서든 관리자가 확인 할 수 있는 특징을 가지고 있습니다.

구분	추진 성과
고독사 예방	• 입주주민 부담 없이 스마트 플러그 설치 추진으로 공사가 관리 운영 중인 임대주택에 거주하는 1인 가구 및 고령자의 고독사 사전 예방 (총 1,400세대 중 1,005세대 완료, 2022.12.31.기준)



[시스템 구성]



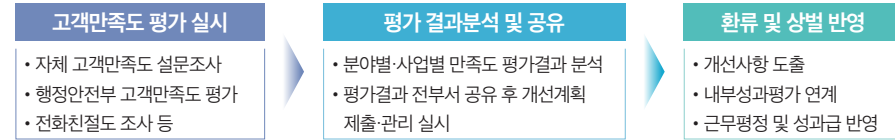
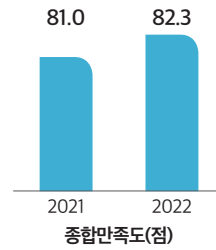


고객만족 경영

GMCC는 고객만족경영을 추구하고 시민의 참여를 통해 고품질 고객서비스를 제공하고 있습니다. 또한 고객 서비스 현장을 마련하여 대고객 응대 매뉴얼을 운영하고, 콜센터 운영, 고객만족도 조사 등을 수행하고 있습니다.

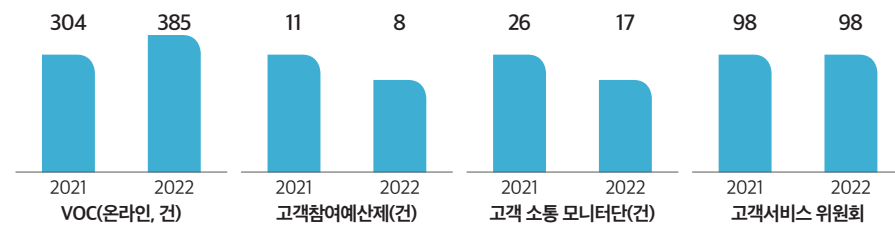
고객만족도 조사

GMCC는 고객 불만족 요인에 대한 개선방안 도출을 위한 대응 방안 마련으로 고객서비스를 실시하고 있습니다. 2022년 조사대상은 공사 사업장 이용고객 2,234명에 대해 조사하였으며, 그 결과 전년 대비 1.3점 상승한 82.3점을 획득하였습니다. 지속적으로 고객만족도 조사를 실시하여 결과를 전사에 공유하고, 취약점을 집중 개선할 계획입니다.



고객의 소리(VOC) 경청을 통한 시민 요구사항 개선

GMCC는 높아진 고객서비스 요구 수준에 대응한 최상의 고객만족을 위해 다양한 채널을 통한 고객의 의견을 수렴하고 있으며, 2022년에는 VOC 민원해결 273건, 고객참여예산 10건, 고객 소통 모니터단 17건, 고객서비스 위원회 98건의 민원을 해결하였습니다. 더욱 고객의 소리에 경청하는 GMCC가 되도록 노력하겠습니다.



GMCC의 고객만족 노력과 성과

구분	추진성과	
임대주택 계약 및 공급제도 개선	부동산거래 전자계약도입	• 부동산거래 전자계약시스템 도입 검토 완료
	갱신계약 제도 개선	• 사회적 약자 편의성 제고 및 계약업무 고도화 - 자동 갱신 계약 신청 : 48%
입주민 의견 반영한 시설개선	금호빛어울채	• 아파트 복도 계단 방화문 교체 완료
	우산빛어울채	• 노후 승강기 교체 및 신규 설치 • 아파트 사다리 구입 후 교체 완료
	신창국민임대	• 아파트 놀이기구 및 인도 보도블럭 교체
이해관계자 의견 수렴을 통한 지역문제 해결	대지마을 농업용수 공급 개선공사	• 대촌천 준공, 유입집수정 및 가동보 설치(5억) • 양수장 및 압송관 설치(10억)
	광주생태문화마을인근 숙원사업(충효마을, 수리마을)	• 충효마을 주민의견 수용(4건) : 마을 안길 포장, 방치건물 정비 등 • 수리마을 주민의견 수용(5건) : 마을담장보수, 골목길 포장 등
	에너지밸리 산업단지 녹지공간 확보	• 주민의견 수용(500백만원) - 산업단지외 아파트 간 장애물 철거 후 수고가 높은 식재 반영
시민 불편 최소화	도시첨단 산업단지 녹지공간 조성	• 공원 내 육각정자 이설 완료 • 공원 경계부 차폐식재 완료
	운전면허시험장 조성	• 사업규모 : 지하 1층, 최대 지상 3층 건물 • 사업기간 : '22.01. ~ '25.12. / 290억원

개인정보보호 및 정보보안 관리

정보보호 체계

GMCC는 개인정보의 수집·유출·오용·남용 등으로 인한 개인정보를 보호하고, 갈수록 지능화·고도화되는 사이버 침해 시도로부터 공사 정보시스템을 보호하기 위해 정보통신 보안관리, 정보보호 활동을 추진하고 있습니다.

체계적인 보안관리를 위해 개인정보보호 책임자(CPO) 및 부서별 담당자를 지정하고 매년 개인정보 관련 개정 법안을 반영한 내부관리계획을 수립·시행하고 있습니다. 또한 보안사고 예방 점검 활동과 사이버 침해 모의 훈련 및 임직원 교육을 통해 보안 수준을 높여 나가고 있습니다.

정보보안시스템 관리 및 교육

GMCC는 보안사고 예방 및 신규 보안 이슈에 대응하기 위한 각종 정보보안 시스템을 구축하고 있으며, 주요 관리사항에 대해서는 주기적인 점검을 시행하고 있습니다. 개인정보보호 관리실태 점검 및 미진사항 보안을 통하여 개인정보보호 수준을 제고시키고 있습니다. 이와 함께 매년 전 임직원 대상 개인정보보호 교육을 실시하고 있으며, 수탁업체에 대해서도 별도 교육을 실시하고 있습니다.



[개인정보보호 부서별 교육]

개인정보보호 관리수준 진단 평가

GMCC는 2022년 행정안전부 '공공기관 개인정보 관리수준 진단' 평가에서 80.6점, A 등급으로 조사되었습니다. 개인정보의 중요성이 갈수록 증대되는 시기에 고객의 소중한 개인 정보를 보호하기 위해 지속적으로 보안체계 강화를 추진 및 관리하고 있으며, 그 결과 공사 창립 이후 개인정보 유출사고 0건을 달성했습니다.

사이버 위기대응 모의훈련

GMCC는 사이버 침해 대비를 위해 연 1회 전직원 대상 모의훈련을 실시하고 있습니다. 해킹메일 모의훈련 전문솔루션을 활용하여 훈련을 실시하고, 사이버 침해사고 발생시 피해 파악 및 대응을 위한 사고조사를 진행하고 있습니다. 이후 전직원에게 훈련결과를 통보하고, 필요시 보안교육을 실시하고 있습니다.

훈련유형	훈련대상(시스템)	훈련내용
해킹메일 대응	전직원	- 메일 열람·수신 등 대응력 검증
홈페이지 취약점 점검	대표 홈페이지 등 3식	- 웹 취약점 점검
DDoS 대응	대표 홈페이지	- DDoS 공격 후 대응절차 확인
개인정보 침해사고 대응	부서별 개인정보취급자	- 보안정책 준수 여부 및 신고절차 확인

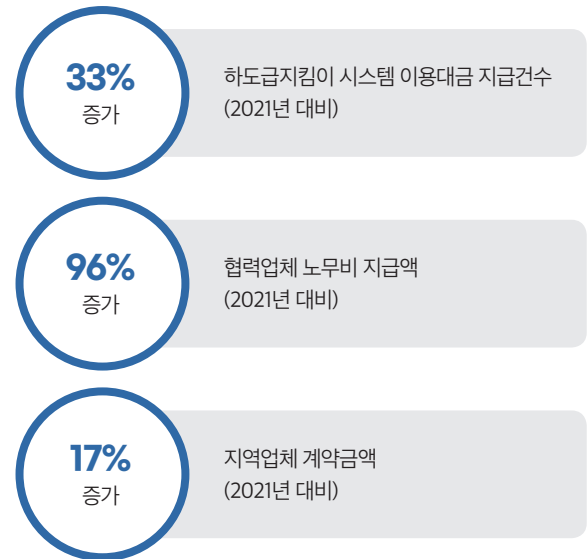


## 상생을 통한 동반성장

GMCC는 동반성장을 위한 지역 소상공인·협력사 인권경영 지원 프로그램 추진하고 있습니다. 얼어붙은 지역 채용 시장에 광주형 일자리 창출로 지역경제 활력을 제고하였으며, 지역의 중·소상공인과 함께 성과를 나누는 '성과공유제'를 통한 지역경제 활성화에 앞장서고 있습니다.

### 동반성장을 위한 상생결제 도입

계약 이행 전 또는 기성대가 지급 전에 미리 대금의 일부를 지급하는 것으로 해당 계약의 노임, 자재구입비, 보험료 등에 사용하도록 계약금액의 80% 까지 선금급으로 지급 확대를 하고 있습니다. 상생결제 제도는 대기업·공공기관이 상생결제(채권) 예치계좌를 통해 직접 하도급사에 대금을 지급함으로써 안정적인 대금 회수를 보장하고, 중소기업 보호를 위해 운영되는 대금 지급 제도로 공사 최초로 상생결제 시스템을 도입하여 이를 활용한 계약을 실시하였습니다.



### 중소기업과 성과공유계약 체결

중소기업과 공동 성과목표 설정 및 추진을 통하여 동반성장을 도모하고자 노력하고 있습니다. 2022년 주요추진 실적은 직원 통합 근무복 제작을 위해 '라에리의류사업단'의 물량 및 매출액 확대와 공사 내부고객 만족도를 제고하는 공동 목표 설정을 추진하였습니다. 또한 연말정산 프로그램 계약기업 '에이티애피파트너즈'의 매출액 확대와 공사 서비스 이용 품질 향상을 공동 목표로 추진하였습니다.

### 지역사회 우수인재 발굴

GMCC는 광주은행장학회와 연계하여 지역사회 우수인재 발굴 및 장학 지원에 노력하고 있습니다. 이를 통해 지역사회에 기여하여 관계기관과의 공동 목표인 상생협력 가치를 실현하고자 합니다.

<b>지원자 모집</b>	경제적 여건이 어렵거나, 효행 및 봉사활동 등에서 타의 모범이 되는 등 추천기준에 따른 지원자 모집
<b>심의위원회 심사</b>	노사 공동 장학생 추천심사위원회 구성 후 선발하여 공정성 확보(소독, 지원서, 성적 등 평가)
<b>장학생 선발 및 지원</b>	2022년 광주은행장학회 장학생 대상으로 직원 자녀 선발, 장학 지원

### 협력사 인권경영이행 모니터링 절차 마련

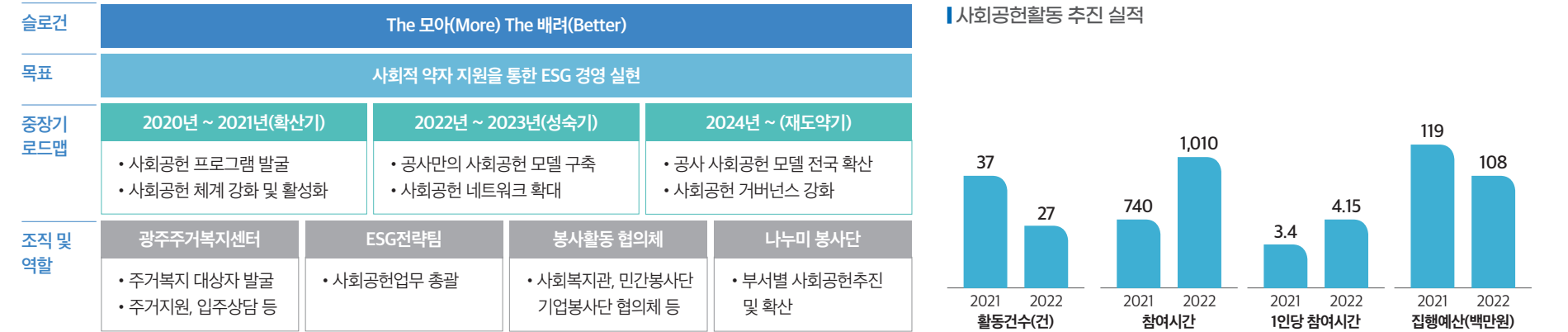
건설현장 협력사 직원들의 인권보호를 위해 계약체결 시 인권경영계약을 이행각서로 받고 있습니다. 2022년 590건, 100% 이행각서를 협력사에게 받았습니다. 공사비 청구 시 임금체불 내역 제출 의무화 등을 통해 협력사 인권경영 이행여부를 모니터링하고 있으며, 특히 산업안전보건 관리비가 협력사 직원 보건증진에 적절하게 사용되는지 모니터링 하고 있습니다. 이를 통해 부적절하게 사용된 경우 감액을 요구하는 절차를 마련하고 있습니다.

### 동반성장 협력 대출

코로나19로 인해 경제적 타격을 입은 소상공인의 고통 감경 및 지역경제 활성화를 통한 사회적 책임을 실현하고자, 협력업체(금융기관)와의 협업을 통해 금융기관별 대출금리 감면 적용을 실시하고 있습니다.

구분	IBK기업은행	광주은행
예치금액	20억	10억
대출한도	14억 (예치금액 0.7배수)	7억 (예치금액 0.7배수)
금리적용 조건	3.30% 금리 감면 적용	2.40% 금리 감면 적용
대출대상	소상공인(보증서발급) /코로나19 피해기업	소상공인(보증서발급)

GMCC는 사랑과 나눔의 실천을 통해 사회적 책임과 역할을 다하는 공기기업으로서 공사 역량과 업무 특성을 반영한 지역밀착형 활동을 진행하고 있으며, 지역사회의 소외된 이웃을 지원하는 활동 외에도 공사 이해관계자 중심의 친환경 캠페인 전개 활동을 통해 지역사회에 기여하고 있습니다.



### GMCC의 고객만족 노력과 성과

구분	추진내용	
재난 취약계층	강원도 산불 재난기부금 전달	강원도 산불 피해지역 주민 지원 : 5,000천원
	우크라이나 전쟁난민 고려인 동포 지원	고려인 동포 생활정착 키트 지원 : 3,000천원
저소득층 신혼부부	출산육아용품 전달	저소득층 임신부 대상 출산·육아용품 전달 - 지원규모 : 기프트박스 60개
고령자	사랑의 실버카 전달	영구임대 거동 불편 어르신 사랑의 실버카 전달 - 지원규모 : 50대(영구임대 6개단지)
	영구임대주택 장수사진 촬영	영구임대 거주 어르신 장수사진 전달 - 대상세대 : 쌍촌시영아파트 거주중인 어르신 56세대
	추석맞이 사랑의 장보기	영구임대 거동 불편 어르신(30명)과 전통시장 장보기 - 1인당 10만원 은누리상품권 지원, 임직원 장보기 보조
아동·청소년	사랑의 제빵 나눔	취약계층 아동·청소년 대상 빵 나눔 - 지원대상 : 지역 취약계층 아동·청소년 가정
	자립준비청년 주거학교 운영	자립준비청년(47명) 주거학교 및 견학프로그램 실시 : 2회 - 자립준비청년 자립지원 사례 공유, 공공임대 유형별 상담

### 지역사회 공헌 주요 활동

구분	점검인원
기부금 및 물품 전달(9회)	<ul style="list-style-type: none"> <li>가정의달 맞이 문화활동 지원(영구임대 3개소, 콘서트 티켓 50개)</li> <li>여름맞이 삼계탕 전달(영구임대 4개소, 516개)</li> <li>설·추석 명절맞이 쌀 구매·전달(영구임대 6개소, 10kg 915포대)</li> <li>새해맞이 떡국 전달(영구임대 6개소, 1,200세트)</li> <li>사랑의 김장김치 나눔 행사(영구임대 5개소, 김치 5kg 570박스)</li> <li>사랑의 연탄 나눔 행사(4세대, 연탄 2,480장)</li> <li>연말 희망나눔 성금 전달(대한적십자사, 5,000천원)</li> <li>명절 복지시설 후원(광주영광원 외 9곳, 10,000천원)</li> <li>교육용 빔 프로젝터 및 스크린 기부(동구자원봉사센터)</li> </ul>
사랑의 헌혈행사	<ul style="list-style-type: none"> <li>혈액 부족 해소를 위한 임직원 및 입주사 직원 헌혈 참여 - 총 2회 헌혈행사, 임직원 및 입주사 직원 75명 참여</li> <li>체육시설과 함께하는 헌혈행사 추진(22.07.28.)</li> </ul>
지역농촌 일손돕기	<ul style="list-style-type: none"> <li>바쁜 농사철을 맞아 임직원 지역농촌 일손 돕기 참여(22.10.28.) - 비닐하우스 토마토 손 줄고정 일손 돕기(임직원 25명)</li> </ul>





153.80

1,070.33

0.00

92

26,618.64

1191.04	1193.51	85.56	136.48	1193.85	1197.23	1206.83
Open	Low	Close	EMA5	EMA10	EMA50	

# ESG



- 투명한 이사회 운영
- 윤리·인권 경영
- 리스크관리

# Governance

## 이슈의 중요성

시민의 신뢰와 사랑을 받는 기업이 되기 위해서는 윤리경영이 밑바탕이 되어야 합니다. 부패 및 부조리 등은 공정하지 못한 사회를 초래하고, 나아가 기업의 경영실적 악화로 이어질 수 있기 때문에 이해관계자들은 보다 청렴하고 윤리적인 조직을 요구하고 있습니다.

ESG 경영을 선도해 나가기 위해서는 전문성과 투명성에 기반한 이사회를 바탕으로 건전한 지배구조를 확립하는 것이 무엇보다 중요합니다. 건전한 기업지배구조는 모든 이해관계자의 신뢰 확보와 책임경영의 근간입니다. 급변하는 환경 속에서 리스크를 효율적으로 관리하는 것은 기업 경쟁력 확보를 위한 필수 불가결한 조건이자 기회가 되었습니다. 이에 리스크의 우선순위를 명확히 파악하고 전략적으로 대응하는 것이 어느 때보다 중요합니다.

## 경영 접근법

GMCC는 반부패·윤리경영을 바탕으로 청렴문화 정착에 앞장서서 시민의 사랑과 신뢰를 받는 기업이 되고자 합니다. 부패방지경영시스템 인증(ISO 37001)을 획득하여 운영하고 있으며, 청렴시민감사관 제도, 공사·용역 일상감사 등을 시행하고 있습니다. 2021년 6월에는 윤리헌장 선포 및 고위직 청렴교육을 통해 공사의 청렴과 반부패 의지를 다졌습니다.

## Key Performance



**11회**  
이사회 개최건수



**29건**  
이사회 의결안건 수



**0건**  
부패사건 수



**99.2점**  
권익위 청렴노력도평가  
부패방지제도 구축분야



**100점**  
권익위 청렴노력도평가  
외부참여 활성화 및 청렴문화 민간 확산

## Connected to UN SDGs



Goal 16 : 평화롭고 포용적인 사회 증진, 포용적인 제도 구축

## 이사회 구성

### 이사회 구성현황

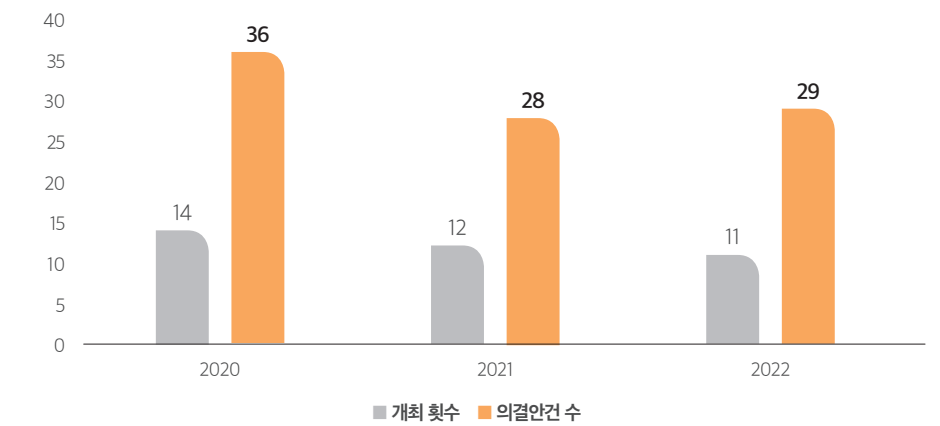
GMCC는 건전한 지배구조 확립을 위해 이사회 전문성, 독립성, 다양성을 확보하고 있습니다. 이사회는 사장을 포함한 상임이사 3인, 당연직 비상임이사 2인, 비상임감사 1인, 비상임이사 4인, 노동이사 2인 총 12인으로 구성되어 있고, 이사회 의장은 당연직 및 노동이사를 제외한 비상임이사 중에서 선임하고 있습니다. 2023년 2월에는 이사회 구성의 다양성을 위해 여성 당연직 비상임이사를 1명 선임하였습니다.

(2023. 06월 기준)

직책	성명	임기	비고
상임이사	정민곤	'21. 10. 10. ~ '24. 10. 09.	사장
	김영창	'20. 09. 23. ~ '23. 09. 22.	경영이사
	배윤식	'20. 09. 23. ~ '23. 09. 22.	사업이사
당연직 비상임 이사	김종호	'22. 08. 01. ~ 재임기간	도시공간국장
	김영선(여)	'23. 02. 23. ~ 재임기간	광주전략추진단장
비상임감사	김영록	'20. 09. 23. ~ '23. 09. 22.	
비상임이사	정명수	'21. 09. 27. ~ '24. 09. 26.	이사회 의장
	이우수	'21. 09. 27. ~ '24. 09. 26.	
	유몽희	'21. 09. 27. ~ '24. 09. 26.	
비상임이사	심재섭	'22. 09. 19. ~ '25. 09. 18.	
	한계석	'22. 11. 07. ~ '25. 11. 06.	노동이사
비상임이사	정석진	'22. 11. 07. ~ '25. 11. 06.	노동이사

## 이사회 운영

GMCC의 이사회는 의장이 필요하다고 인정하거나 이사 3인 이상의 요청이 있을 때 의장이 소집하고 있습니다. 이사회는 재적이사 과반수의 출석으로 개최하고, 출석이사 과반수의 찬성으로 의결하며, 사업계획, 예산, 결산, 정관의 변경, 정원 등 중요 안건의 경우 재적이사 3분의 2이상의 찬성으로 의결함으로써 공정성을 확보하였습니다.



## 노동이사제

GMCC는 근로자의 노동인권을 보장하고 쾌적한 근로환경을 조성하기 위해 노동이사제를 도입하였습니다. 노동이사제는 노동자 대표가 이사직을 맡아 공공기관 경영에 참여하는 제도입니다. 노동이사는 사내 공개모집을 통해 선정되며, 3년의 임기로 비상임 이사직을 수행하고 있습니다. 2022년에는 ESG 경영 확산에 따른 근로자 참여 확대가 요구됨에 따라 노동이사를 2명으로 증원하였습니다. GMCC는 노동이사가 이사회 뿐만 아니라 내부 경영의사결정 기구인 경영전략 회의에 의결권을 행사할 수 있도록 관련 규정을 개정하여 실질적인 노동존중 실현 및 경영 민주화를 확립했습니다.



## 준법·윤리시스템 강화

비윤리적 기업, 뇌물 및 부정부패 등의 행위를 강력하게 규제하는 윤리라운드(ER : Ethics Round) 및 부패라운드(CR : Corruption Round)의 확산으로 글로벌 경영에서 윤리적 기준을 구축하는 것은 매우 중요한 과제입니다. GMCC는 부패방지와 깨끗한 공직풍토 조성을 위하여 기업의 경영과 관련된 모든 활동에 적용해야 할 임직원 윤리강령, 행동강령을 선언하였으며, 부패방지경영시스템 구축을 통해 지속적인 준수 노력을 다하고 있습니다.

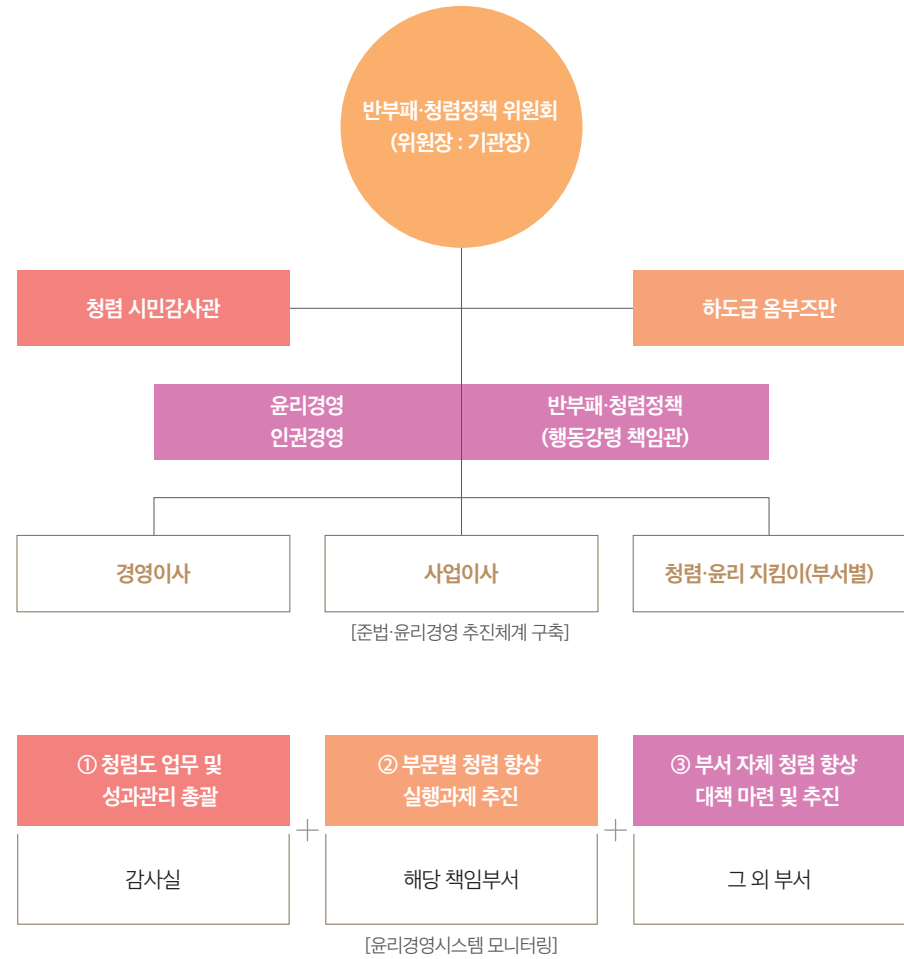
**윤리헌장**

광주광역시도시공사는 미래가치를 창출하여 복리증진과 지역사회 발전에 이바지하며 투명한 윤리경영으로 시민으로부터 사랑과 신뢰를 받는 일류 공기기업이다.

- 우리는 공사에 대한 자긍심과 명예를 소중히 여기며 반부패·청렴한 업무 수행으로 새로운 기업문화를 창조한다.
- 우리는 고객에 대한 친절과 사랑으로 고객의 권리를 존중하고 최상의 서비스를 제공하여 고객감동과 깨끗한 기업문화로 투명경영을 실천한다.
- 우리는 직무를 수행함에 있어 법과 원칙을 준수하고 공정한 업무처리로 단 하나의 부패도 용납하지 않는다.
- 우리는 사회의 일부분으로서 공익활동에 적극 참여하고 끊임없이 새로운 가치를 창조하여 지역사회 발전에 공헌한다.
- 우리는 생명을 존중하고 깨끗한 자연환경을 후대에 물려주는 친환경적 경영에 적극 동참하고 실천한다.
- 우리는 서로 존중하고 사랑하며 상호 신뢰하는 일터를 만들고, 끊임없는 자기개발과 혁신을 통해 미래지향적인 광주광역시도시공사인으로 거듭난다.

2021. 06

광주광역시도시공사사장

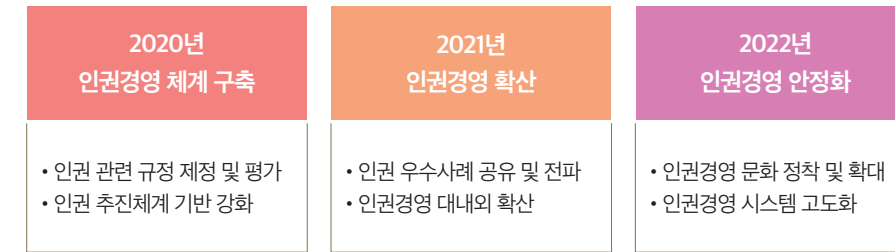


<b>윤리경영 비전</b>	시민에게 신뢰받는 투명하고 청렴한 도시공사		
<b>중장기 로드맵</b>	윤리경영 관리체계 구축 (2018년 ~ 2019년)	윤리경영 내재화 (2020년 ~ 2022년)	선진 윤리경영 정착 (2023년 ~ )
	<ul style="list-style-type: none"> <li>• 윤리경영 전략 정립</li> <li>• 부패유발 요인 차단</li> <li>• 윤리의식·문화 확산</li> </ul>	<ul style="list-style-type: none"> <li>• 윤리경영 체계 확립</li> <li>• 윤리경영 실천 확대</li> <li>• 선진 윤리문화 실현</li> </ul>	<ul style="list-style-type: none"> <li>• 윤리경영체계 고도화</li> <li>• 청렴·윤리문화 선도</li> <li>• 최고수준 윤리경영 유지</li> </ul>
<b>성과목표</b>	종합청렴도평가 등급 향상, 부패 Zero 달성		

## 인권경영

GMCC는 공공기관 인권경영 매뉴얼에 따라 내·외부 이해관계자들의 인권보호를 위해 노력하고 있습니다. 新 인권경영 선언, 인권경영 추진시스템 구축, 인권경영위원회 운영, 인권경영 내재화, 이해관계자 인권보호 정책 추진, 인권영향평가 실시, 인권침해 피해자 구제절차 수립 등 인권존중 의식 제고를 위한 다방면의 노력을 기울이고 있습니다.

### 인권경영 추진단계



### 新 인권경영 선언을 통한 인권의식 확산

2020년 인권영향평가 결과와 ESG 경영 등 새로운 인권 이슈가 경영현장에 필요함에 따라 내부직원, 외부기관 전문가 의견을 수렴하여 新 인권경영헌장을 수립하였습니다.

**광주광역시도시공사**  
**인권경영헌장**

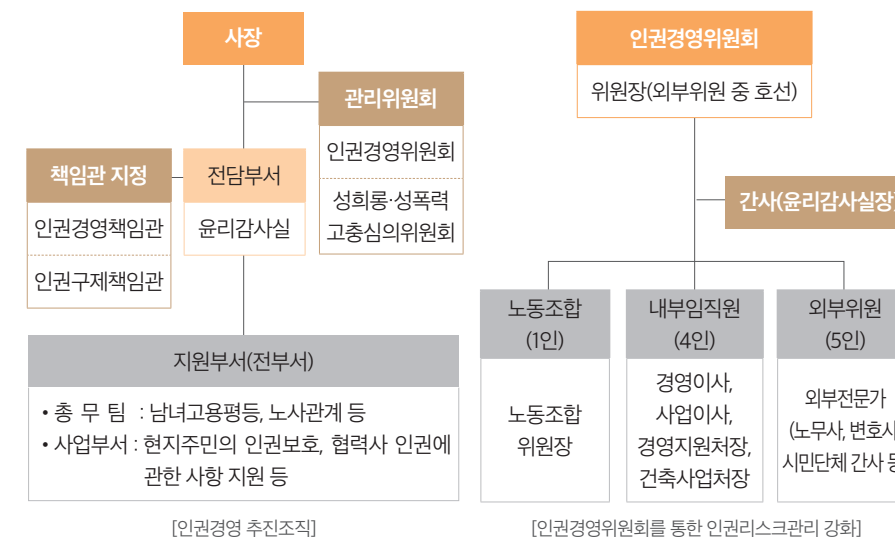
우리는 모든 경영활동에서 인간의 존엄과 가치를 중시하고 인권경영을 통한 지역사회 발전과 시민복리 증진에 기여하고 시민과 함께 지속 가능한 발전을 추구해 나간다. 이를 위해 우리는 지역사회에 대한 인권존중의 책무를 정하고 모든 임직원이 지켜야 할 행동과 가치판단의 기준으로서 다음과 같이 인권경영헌장을 선포한다.

- 하나, 우리는 직장 내 괴롭힘 및 갑질행위를 근절하고 서로 존중하여 인권문화 정착에 앞장선다.
- 하나, 우리는 탄소중립도시, 따뜻한 지역공동체 신뢰받는 GMCC 구현을 위한 ESG경영을 기반한 인권경영에 최선을 다한다.
- 하나, 우리는 시민과 미래세대의 건강하고 쾌적한 삶을 위해 환경보전에 최선의 노력을 다한다.
- 하나, 우리는 시민에게 편리하고 안전한 서비스를 제공하며, 업무상 수집한 개인정보를 보호하는 등 고객가치를 중시한다.
- 하나, 우리는 임직원을 포함한 모든 직원이 인권침해를 받지 않도록 노력하며, 자유로운 노동조합 활동을 보장하고 노사 신뢰 문화를 형성한다.
- 하나, 우리는 고용에 있어서 어떠한 형태의 강제노동과 아동노동도 허용하지 않는다.
- 하나, 우리는 종교, 성별, 인종, 학력, 지역 장애 등을 이유로 차별하지 않는다.
- 하나, 우리는 직원들에게 건강한 근무여건을 조성하여 산업안전 및 보건을 증진한다.
- 하나, 우리는 협력사, 이해관계자를 공정하게 대우하고, 인권경영을 실천하도록 지원한다.

2022. 02

광주광역시도시공사사장

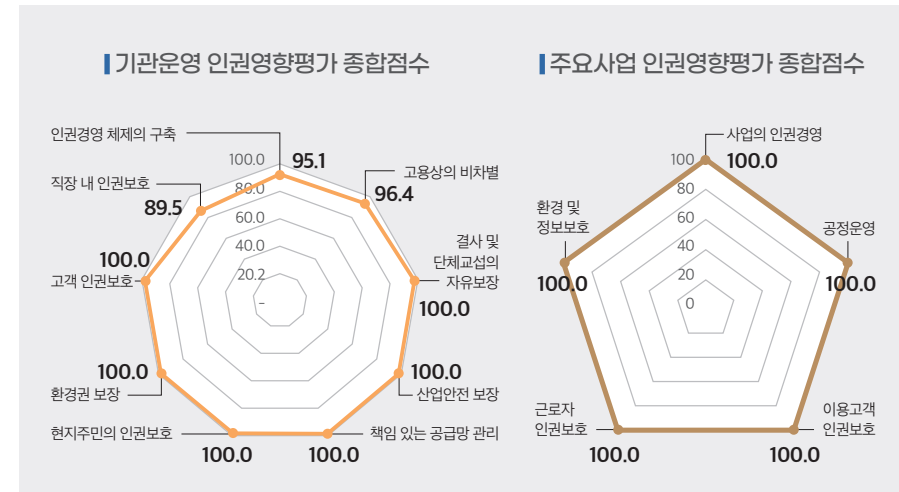
### 인권경영 추진조직 및 전담부서



인권경영

인권영향평가 결과

GMCC는 2020년부터 외부 전문가에 의한 인권영향평가를 진행하고 있습니다. 2022년 인권영향평가 결과는 97.2% 로 2021년 97.0% 보다 소폭 상승하였고 전반적으로 우수한 운영을 보이고 있습니다. 주요사업(체육시설사업) 평가결과는 100% 로 모든 지표를 충족하고 있으며 우수하게 운영하고 있다는 결과를 받았습니다.



인권경영시스템 인증

GMCC는 광주지역 공공기관 최초 인권경영시스템 인증을 받고 3년 연속 인증자격을 유지하고 있습니다.

인권리스크 발굴 및 조치 이행

2021년 인권영향평가 결과에 따른 개선과제를 발굴하여 2022년에는 100% 이행완료 하였습니다.

분야	항목	2022년 개선과제
인권경영 체계의 구축	인권준중 정책선언	인권헌장을 시기와 환경에 맞게 지속 보완
	구제절차 마련	구제절차의 일정 등 방침 보완 필요
고용상 비차별	고용상 비차별	육아휴직자에 대한 승진 대상 제외 개선
강제노동 금지	강제노동 예방	협력사 인권경영 이행 모니터링 절차 마련
산업안전보장	작업장 안전	안전보건경영시스템 활용 안전관리 추진
책임있는 공급망관리	협력사 인권침해 예방	협력사 이해관계자 인권 존중 실사
환경권 보장	비상계획 수립	각 사업장별 환경특성을 고려한 대응 매뉴얼 마련
직장 내 인권보호	직장 내 괴롭힘, 성희롱 금지	정기적인 실태조사 실시
	장애인 근로자 보호	장애인 적합직무 개발
임대주택 사업	공급망 관리	외국인 근로자 안전교육 체계 마련

인권경영교육

GMCC는 인권경영 확산을 위한 최고경영진 및 전직원을 대상으로 인권기본 교육을 확대 시행하고 있습니다.

구분	전직원 의무교육	인권경영 담당자	인권 취약분야 근로자	인권지킴이(24명)
교육방향	인권의식 확립	인권 전문성 향상	인권 보호	인권경영 사례학습
프로그램	인권경영의 이해 등	인권경영 전문가 과정	알기 쉬운 인권상담	사례로 보는 인권경영
운영실적	240시간	24시간	9시간	20시간

반부패·청렴제도 강화

부패방지경영시스템

GMCC는 국제 수준의 부패방지 요구사항을 충족하고 지속가능한 대응 시스템을 갖추기 위해, 부패방지경영시스템(ISO 37001) 인증을 취득하는 등 부패방지를 위한 제도 개선 및 내부통제 절차를 강화하였고, 부패 행위 신고시스템을 활성화하는 등 윤리경영을 지속적으로 실천하고 있습니다.



GMCC 노사 공동 윤리경영 실천서약

GMCC는 정부의 이해충돌 방지제도 시행에 앞서 강화된 윤리원칙을 제정하여 공사 운영의 초석을 다졌습니다. 윤리헌장은 노사 공동으로 제정되었으며, 준법경영과 투명하고 공정한 업무수행, 고객중심의 경영, 상생의 선진 노사문화 조성, 건강한 조직문화 조성, 사회적 가치 창출 및 지속가능한 성장과 발전 등을 담고 있습니다. 또한 준법·윤리경영의 숙선수범을 위한 윤리경영 실천 서약식을 개최하고 임직원 287명이 서약에 동참하였습니다.

부패방지경영시스템 강화

부패방지경영시스템 강화를 위해 GMCC는 반부패·청렴 정책 위원회, 감찰반 운영 등의 전담조직 구성과 윤리규범 개정, 신고채널 확대 및 시스템 구축, 신고자 보호 강화 등의 규정, 이해관계자 참여 활동을 통해 윤리문화 정착을 위해 노력하고 있습니다.

전담조직	<ul style="list-style-type: none"> <li>반부패·청렴정책 위원회</li> <li>반부패·청렴정책 실무위원회</li> <li>부패취약시기 '공직기강 감찰반' 6회 운영</li> </ul>
윤리규범	<ul style="list-style-type: none"> <li>공익신고처리 및 신고자보호 등에 관한 규정 개정</li> <li>이해충돌방지제도 운영 지침 제정</li> <li>이해충돌방지법 등 부패방지 3법에 의한 징계기준</li> </ul>
신고채널	<ul style="list-style-type: none"> <li>신고자 보호 강화</li> <li>이해충돌 방지 신고 시스템 구축</li> <li>고충처리상담센터</li> </ul>
이해관계자 참여	<ul style="list-style-type: none"> <li>청렴시민감사관 활동 강화</li> <li>하도급 옴부즈만 운영</li> <li>지역사회 청렴문화 확산 기여</li> </ul>



[노사공동 윤리경영 실천 서약식]



반부패·청렴제도 강화

내부통제시스템

GMCC의 통제체계는 내부통제와 외부통제로 구분됩니다. 임직원 업무 관련 범죄 고발규정, 비리(불공정) 행위자 처벌 규정 등의 마련과 더불어 예방 중심의 내부통제시스템을 구축하고, 정부의 이해충돌방지법, 갑질근절·공정거래 환경을 조성하기 위한 외부 통제 체계를 수립하였습니다.

3단계 내부통제			외부통제				
1단계(현업부서)	2단계(전담통제기능)	3단계(윤리감사실)					
<ul style="list-style-type: none"> <li>관리자 통제(자가통제)</li> <li>자율점검제도(규정준수)</li> <li>개인정보관리(정보보안)</li> <li>부서별 청렴지킴이</li> <li>- 내부 청렴문화 확산 공유</li> </ul>	<ul style="list-style-type: none"> <li>반부패·청렴정책위원회</li> <li>- 주요정책 심의·결정</li> <li>반부패·청렴정책실무위원회</li> <li>- 반부패·청렴정책 발굴 및 추진</li> </ul>	<table border="1"> <tr> <th>예방감사</th> <th>사후감사</th> </tr> <tr> <td> <ul style="list-style-type: none"> <li>일상감사</li> <li>부패영향평가</li> <li>모니터링</li> <li>특별점검</li> <li>정기/수시점검</li> </ul> </td> <td> <ul style="list-style-type: none"> <li>종합감사</li> <li>성과감사</li> <li>특정감사</li> <li>재무감사</li> <li>복무감사</li> </ul> </td> </tr> </table>	예방감사	사후감사	<ul style="list-style-type: none"> <li>일상감사</li> <li>부패영향평가</li> <li>모니터링</li> <li>특별점검</li> <li>정기/수시점검</li> </ul>	<ul style="list-style-type: none"> <li>종합감사</li> <li>성과감사</li> <li>특정감사</li> <li>재무감사</li> <li>복무감사</li> </ul>	<ul style="list-style-type: none"> <li>비상임이사회</li> <li>감사위원회</li> <li>청렴시민감사관</li> <li>하도급 옴부즈만</li> <li>민원-신고제도</li> <li>외부협업체험력</li> </ul>
예방감사	사후감사						
<ul style="list-style-type: none"> <li>일상감사</li> <li>부패영향평가</li> <li>모니터링</li> <li>특별점검</li> <li>정기/수시점검</li> </ul>	<ul style="list-style-type: none"> <li>종합감사</li> <li>성과감사</li> <li>특정감사</li> <li>재무감사</li> <li>복무감사</li> </ul>						

이해충돌 방지제도

이해충돌방지제도는 부정한 사익추구 행위를 막고 직무수행의 공정성을 담보하기 위한 제도로 GMCC는 공직자 윤리법 개정에 따라 전직원 재산등록을 추진하였습니다. 또한 부동산 신규취득 제한에 관한 지침을 제정하여 사업추진, 관련 부서 등 미공개 정보를 이용한 부동산 취득시기를 제한하고 있습니다.

부패 예방을 위한 상시 모니터링 강화

GMCC는 부패예방을 위해 상시 모니터링체계를 구축하고 있습니다. 감사지적사례를 업무 유형별로 분류하여 사내 게시판에 게시함으로써 임직원들의 자율점검을 유도하며, 예산회계 자율통제시스템을 신규 도입 및 운영하여 법인카드 사용 및 예산집행내역을 상시 모니터링 할 수 있도록 개선하였습니다. 일상감사의 범위를 확대하고, 사규 부패영향평가를 수행하여 15건에 대해서는 요인을 분석하는 등 공정성 확보를 위해 노력하고 있습니다.

청렴마일리지 제도

GMCC는 전사 청렴활동 증진을 위해, 매년 전직원 및 전부서를 대상으로 청렴마일리지 제도를 운영하고 있습니다. 청렴마일리지 제도는 직원의 반부패 청렴활동 실적에 따라 일정한 청렴마일리지를 부여한 후, 그 점수를 기준으로 공사의 청렴수준을 관리하는 제도입니다. 매년 마일리지 점수가 높은 우수직원 및 부서를 대상으로 표창 및 상금을 수여하고 있습니다.

부패방지 및 윤리경영 교육

매년 전 임직원을 대상으로 생애주기별 맞춤형 부패방지 및 윤리경영, 직장 내 괴롭힘 및 성희롱 예방 교육을 시행하고 있으며, 지속적인 정보 공유 및 공시를 통해 상시적으로 윤리의식을 고취할 수 있도록 노력하고 있습니다.

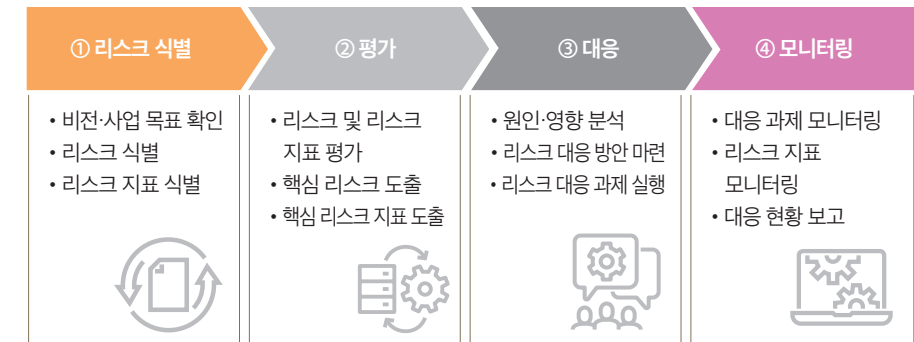
<p><b>신입직원</b></p>	<ul style="list-style-type: none"> <li>청렴·윤리의식 확립 등 신입직원 대상 청렴 내재화 교육추진</li> <li>: 27명 이수 완료</li> </ul>
<p><b>실무자</b></p>	<ul style="list-style-type: none"> <li>부패취약분야 종사자, 승진자 대상 청탁금지법 심화교육 추진</li> <li>: 100명 이수 완료</li> </ul>
<p><b>관리자</b></p>	<ul style="list-style-type: none"> <li>반부패·청렴리더십과정, 반부패 주요 법령 등 교육</li> <li>: CEO, 임원진 등 관리자 27명 교육이수 완료</li> </ul>

리스크관리 체계와 운영

리스크관리TF 구성

GMCC는 경영이사 외 12명(처장 6, 처별 수석부서장 6)으로 구성된 리스크관리TF를 구성하여 재무적 리스크 및 비재무적 리스크를 사전에 관리하고 대응할 수 있도록 운영하고 있습니다. 공사의 실정에 맞는 리스크 요인을 발굴하고, 신속 대응체계를 사전에 구축하기 위해 노력하고 있습니다. 재정예산팀을 주관부서로 하고 업무담당자를 구성원으로 하여 TF를 운영하고 있으며, 건설사업 및 운영관리에서 발생할 수 있는 리스크를 파악하고 있습니다. 실무진의 의견을 수렴하여 리스크를 식별하고 위험요인을 사전에 제거하는 체계적인 리스크 관리 프로세스를 확립함으로써 효율적이고 안정적인 공사의 경영을 추진하고 있습니다.

● 리스크관리 방안



● 리스크관리 회의 운영내역

구분	운영내역
(제1회) 2022. 01. 28.	<ul style="list-style-type: none"> <li>2022년 자금수급 및 조달계획</li> <li>연구개발특구 첨단3지구 사업비 조달계획</li> </ul>
(제2회) 2022. 03. 15.	<ul style="list-style-type: none"> <li>중장기 재무관리계획 수립을 위한 재무개선과제 공유 검토</li> </ul>
(제3회) 2022. 11. 17.	<ul style="list-style-type: none"> <li>연구개발특구 첨단3지구 진행사항 점검 및 부서별 쟁점사항 공유</li> </ul>

재무 리스크

부동산·금융시장 및 신용위험을 최소화하기 위해 경영진과 재무담당자는 재무현황을 주기적으로 점검·관리하고 있습니다. 한편, 회계정보의 신뢰성 강화를 위해 내부회계관리제도를 운영 중에 있습니다.

■ 내부회계관리제도

2002년 도입된 내부회계관리제도를 운영하여 회계관리 수준을 제고하고 있으며, 지난해 외부 감사인을 통해 진행하고 있습니다. 또한 매 사업연도 내부회계관리 운영실태를 점검하고 이사회 및 감사에 보고하고 있습니다. 내부통제활동의 적정성과 완성성, 실제 통제 상황을 점검·평가하고 있으며, 평가과정에서 발견된 미비사항은 외부감사인, 전담부서, 해당 통제수행자의 논의를 통해 개선해 나가고 있습니다.

비재무 리스크

재무적 위험뿐 아니라 기업의 지속가능성에 중대한 영향을 미치는 비재무적 요소에 대해 리스크를 관리하고 있습니다.

■ 윤리 및 공정거래 리스크

비윤리적 행위를 사전에 예방하고자 내부 신고 및 상담제도를 운영하고 있습니다. 또한 윤리경영 전담 조직을 통해 임직원 윤리교육, 비윤리 행위 모니터링, 윤리경영 감사 등 체계적인 윤리경영 활동을 진행하고 있습니다.

■ 기후변화 및 환경 리스크

에너지 및 환경 관련 분야에서 발생가능한 리스크를 상시 모니터링하고 대응해 나가고 있습니다. 환경법규 준수는 물론, 환경경영시스템을 기반으로 유관부서와 협력하여 탄소중립을 위해 노력하고 있습니다.

■ 안전보건 리스크

안전한 작업환경 조성을 위해 현장 일상점검 및 노사 합동 안전점검을 시행하고 있습니다. 특히 위험성 평가를 실시하여 위험 단계별 관리기준을 마련하고, 고위험작업에 대해서는 안전관리 책임제를 운영하고 있습니다. 한편, 안전 교육 및 훈련을 통해 안전의식을 내재화하는 등 산업재해 예방에 최선을 다하고 있습니다.



# ESG



ESG Data  
GRI Content Index  
제3자 검증의견서  
수상, 인증 및 가입 협회

## Appendix



## 주요 재무정보

요약 재무상태표 (단위 : 백만원)

구분	2020	2021	2022
자산총계	874,163	1,094,408	1,479,124
당좌자산	174,630	226,995	216,404
재고자산	245,115	465,522	885,096
임대자산	232,283	223,790	193,071
투자자산	12,358	14,336	15,823
유무형자산	151,683	109,634	111,329
기타비유동자산	58,095	54,132	57,401
부채총계	447,412	649,903	1,008,189
유동총계	166,488	136,507	668,830
비유동부채	280,924	513,395	339,359
자본총계	426,751	444,506	470,934
자본금	195,256	195,256	195,256
자본잉여금	27,118	27,118	27,118
자본조정	-	-	-
이익잉여금	204,377	222,132	248,560

요약 손익계산서 (단위 : 백만원)

구분	2020	2021	2022
총매출액	128,354	164,352	146,565
매출원가	98,756	127,136	108,213
매출총이익	29,598	37,217	38,352
판매관리비	10,873	12,600	11,416
영업이익	18,725	24,616	26,936
영업외수익	3,655	4,569	14,165
영업외비용	5,088	6,265	5,358
경상이익 <sup>*)</sup>	17,291	22,920	35,743
법인세비용	3,782	5,065	8,970
당기순이익	13,509	17,855	26,773

\*) 경상이익은 법인세 비용 차감전 순이익임.

경제적 가치 창출 배분 (단위 : 백만원)

대분류	중분류	2020	2021	2022
주주 및 투자자	배당금	100	344	13,356
	이자비용	3,010	3,449	2,969
	소계	3,110	3,793	16,326
임직원	급여	4,606	5,205	4,186
	퇴직급여	680	378	624
	복리후생비	867	874	912
	교육훈련비	115	151	237
	기타	38	28	31
협력사	소계	6,306	6,636	5,989
	매출원가	98,756	127,136	108,213
	광고선전비	142	186	184
	판매비	1,047	2,389	1,274
	연구개발비	63	86	110
	지급수수료	575	702	985
	수선유지비	94	23	47
	지급임차료	39	22	15
	기타	2,607	2,557	2,812
	소계	103,323	133,100	113,640
지역사회	기부금	99	108	96
정부	법인세	3,782	5,065	8,970
기관 자체	사내유보증감	13,409	17,511	13,416
	기타	1,980	2,708	2,293
	소계	15,389	20,218	15,709
총수익	매출액	128,354	164,352	146,565
	기타수익	3,655	4,569	14,165
	소계	132,009	168,921	160,730

## 환경 성과지표

온실가스 · 에너지

	구분	단위	2020	2021	2022
온실가스 배출	온실가스 총 배출량	tCO <sub>2</sub> eq	3,181	3,784	4,105
	Scope 1 배출량	tCO <sub>2</sub> eq	869	867	1,064
	Scope 2 배출량	tCO <sub>2</sub> eq	2,313	2,917	3,040
에너지 사용	에너지 총 사용량	TJ	64	78	84
	전기	TJ	47.617	60.962	63.534
	도시가스(LNG)	TJ	16.046	16.306	20.109
	휘발유	TJ	0.106	0.097	0.023
	경유	TJ	0.179	0.179	0.153
	열(스팀)(실내등유, 프로판)	TJ	0.518	0.317	0.485

온실가스 및 에너지 데이터는 '공공부문 온실가스 목표관리 운영 등에 관한 지침'에 따른 국가온실가스종합관리시스템(NGMS) 등록 데이터 기준입니다.

## 용수사용량

구분	단위	2020	2021	2022
용수 사용량	TON	23,122	17,633	22,061
용수 재활용량		0	0	0

## 폐기물 배출량

구분	단위	2020	2021	2022
폐기물 총 발생량	TON	20,221.914	18,987.384	27,165.990
일반폐기물		20,203.754	18,983.614	26,975.595
지정폐기물		18.160	3.770	190.405
폐기물 재활용량		0	0	0
폐기물 재활용률	%	0	0	0

친환경차량 보유

구분	단위	2020	2021	2022
1종(전기 수소)	대	3	0	3
2종(하이브리드)	대	4	5	1
일반차량 보유	대	10	9	9

## 녹색제품 구매

구분	단위	2020	2021	2022
전체 제품 구매액	백만원	3	806	1,818
녹색 제품 구매액	백만원	2	687	1,077

## 환경법규 위반

구분	단위	2020	2021	2022
환경법규 위반	건	0	0	0

## 대기 오염물질

구분	단위	2020	2021	2022
PM(먼지)	TON	0.02	0.02	0.02
NOx		3.15	3.15	3.15
SOx		0.00851	0.00851	0.00851

사회 성과지표

임직원 현황

구분		단위	2020	2021	2022
총 구성원 수	전체	명	280	280	296
	임원		3	3	3
고용 형태별	정규직	명	245	244	257
	비정규직		32	33	36
정규직 비율	전체	%	87.50	87.14	86.82
성별	남성	명	211	205	218
	여성		69	75	78
연령별	30세 미만	명	21	27	45
	30~50세		112	117	125
	50세 이상		147	136	126
평균 근속연수		년	13.3	13.7	13.7

구성원의 다양성

구분		단위	2020	2021	2022
관리직(3급이상)	남성	명	55	55	56
	여성		8	10	11
임직원 1인 평균 급여액	남성	천원	89,701	93,539	89,206
	여성		58,856	61,082	61,305
남성 대비 여성 평균 급여액의 비율		%	65.61	65.30	68.72
평균 근속연수	남성	년	13.5	13.7	13.7
	여성		13.3	13.5	13.5
장애인 고용현황	근무인원	명	11	11	11
	고용률	%	3.4	3.6	3.6
국가보훈대상자		명	14	15	16

채용 및 이직현황

구분		단위	2020	2021	2022
신규채용 인원(정규직)	남성	명	11	10	23
	여성		7	3	5
이직현황(자발적)	이직인원	명	5	3	7
	이직률	%	1.30	1.00	2.30

육아휴직 사용현황

구분		단위	2020	2021	2022
육아휴직 대상 인원		명	38	45	36
육아휴직 사용 인원		명	3	4	5
육아휴직 복귀 인원		명	2	2	2
육아휴직 후 업무 복귀	1년 이상 근속인원	명	2	2	1
	1년 이상 근속비율	%	100	100	50

교육현황

구분		단위	2020	2021	2022
총 교육인원	전체	명	272	280	263
교육시간	총 교육시간	시간	19,568	21,694	22,575
	1인당 교육시간	시간/명	71.94	77.47	79.77
교육비	총 교육비	천원	115,582	155,866	186,483
	1인당 교육비	천원/명	424.93/272	556.66/280	709/263

사회 성과지표

안전보건 관리 현황

구분		단위	2020	2021	2022
안전보건 투자 및 지출액		백만원	-	7,081	9,184
산업재해	상시 근로자	명	280	280	296
	업무상 재해 인원	명	0	3	0
	업무상 질병, 장애 인원	명	0	0	0
	산업재해율	%	0	0.8	0
산업안전 보건관리	근로자 작업환경 개선 금액	백만원	-	67	72
	관리시스템이 적용되는 근로자	명	-	280	296

안전보건 교육현황

구분		단위	2020	2021	2022
교육시간	시간		3,312	3,228	3,516
교육이수 인원	명		276	269	293
1인당 교육시간	시간/명		12	12	12

동반성장 수혜업체

구분		단위	2020	2021	2022
IBK기업은행	개사 (수혜업체)		35	59	61
광주은행			24	24	18

노동조합 가입현황

제1노동조합

구분		단위	2020	2021	2022
대상 인원	명		203	219	201
조합원 수	명		203	219	201
가입률	%		100	100	100

제2노동조합(민주노총 전국공공운수사회서비스노동조합)

구분		단위	2020	2021	2022
대상 인원	명		-	28	28
조합원 수	명		-	13	13
가입률	%		-	46.43%	46.43%

사회공헌활동 현황

구분		단위	2020	2021	2022
봉사활동	총 참여 인원	명	231	218	243
	총 참여 시간	시간	715	740	1009.5
	1인당 참여 시간	시간/명	3.1	3.4	4.15
사회공헌 기부금	현금	천원	27,095	45,835	45,959
	물품		49,572	42,014	40,417
	총액		76,667	87,849	86,376

윤리경영 위반 조치 현황

구분		단위	2020	2021	2022
제보건수	건		0	0	0
징계자 수	주의, 훈계	명	3	3	7
	경징계(견책, 감봉)		0	3	0
	중징계(정직, 강등, 해임, 파면)		1	0	1
	합계		4	6	8



Topic	GRI Disclosure		페이지
<b>Universal Standards</b>			
GRI 2 : 조직 프로필 및 보고서 관행	2-1	조직 명칭	2
	2-2	지속가능경영보고서에 포함된 조직 목록	2, 10
	2-3	보고 기간, 주기, 연락처	2
	2-4	기존 정보 수정	해당사항 없음
	2-5	외부 검증	2, 74
GRI 2 : 기업활동 및 임직원	2-6	기업 활동, 가치사슬 및 기타 사업 관계	9, 10, 11, 12
	2-7	임직원	70
	2-8	비정규직 근로자	70
GRI 2 : 지배구조	2-9	지배구조 및 구성	59
	2-10	최고의사결정기구 임명 및 선정	59
	2-11	최고의사결정기구 의장	59
	2-12	영향력 관리를 감독하는 부문에 있어서 최고의사결정기구의 역할	59
	2-14	지속가능성 보고에 관한 최고의사결정기구의 역할	21
	2-16	중요 사안에 대한 커뮤니케이션	21, 22
GRI 2 : 전략, 정책, 관행	2-22	지속가능 개발 전략에 관한 성명서	6, 7
	2-23	정책 이행 약속	20
	2-24	정책 약속 내재화	21, 22
	2-26	고충 제기 및 자문 요청 메커니즘	24
	2-27	법률 및 규정 준수	69
GRI 2 : 이해관계자 참여	2-28	가입 협회	76
	2-29	이해관계자 참여 방식	24
<b>Material Topics</b>			
GRI 3 : 중대 토픽 공시	3-1	중대 토픽 결정 프로세스	26
	3-2	중대 토픽 리스트	26
	3-3	중대 토픽 관리	26
<b>Economic</b>			
GRI 203 : 간접 경제적 영향	203-1	사회기반시설 투자 및 서비스 지원	68
GRI 205 : 반부패	205-1	사업장 부패 리스크 평가	63, 64
	205-2	반부패 정책과 절차에 관한 커뮤니케이션 및 교육	64
	205-3	확인된 부패 사례 및 조치	71

Topic	GRI Disclosure		페이지	
<b>Environmental</b>				
GRI 302 : 에너지	302-1	조직 내 에너지 소비	34, 69	
	302-4	에너지 소비 감축	34	
	302-5	제품 및 서비스의 에너지 요구량 감축	69	
GRI 303 : 용수	303-5	물 소비	69	
GRI 304 : 생물다양성	304-1	보호지역 및 생물다양성 가치가 높은 지역 내 또는 그 인근에서 소유/임대/운영되는 사업장	39	
	304-3	보호 또는 복원된 서식지	39	
	304-4	IUCN 적색목록 및 조직 사업의 영향을 받는 지역 내에 서식하는 국가보호종 목록	39	
GRI 305 : 배출	305-1	직접 온실가스 배출량(Scope1)	69	
	305-2	간접 온실가스 배출량(Scope2)	69	
	305-5	온실가스 배출량 감축	34	
GRI 306 : 폐기물	305-7	질소산화물(NOx), 황산화물(SOx) 및 기타 중요한 대기 배출량	69	
	306-1	폐기물 발생 및 심각한 폐기물 관련 영향	69	
	306-3	폐기물 발생	69	
	306-5	직접 처리된 폐기물	69	
<b>Social</b>				
GRI 401 : 고용	401-1	신규채용 및 이직	70	
	401-2	비정규직 근로자에게는 제공되지 않는 정규직 근로자를 위한 복리후생	45	
	401-3	육아휴직	70	
GRI 403 : 산업 보건 및 안전	403-1	직장 건강 및 안전 관리 시스템	47, 48, 49	
	403-2	위험요인 파악, 리스크 평가, 사고 조사	48	
	403-4	직장 건강 및 안전 관련 커뮤니케이션, 자문 및 근로자 참여	48, 49	
	403-5	직장 건강 및 안전 관련 근로자 교육	48, 49	
	403-7	비즈니스 관계와 직접적으로 연계된 직장 건강 및 안전 영향의 예방과 완화	48, 49	
	403-8	직장 건강 및 안전 관리 시스템의 적용 대상 근로자	48, 49	
	403-9	업무 관련 부상	47, 71	
	403-10	업무 관련 질병	71	
	GRI 404 : 훈련 및 교육	404-1	직원 1인당 평균 교육 시간	70
		404-2	직원 역량강화 및 이직지원 프로그램	44
404-3		정기적으로 성과 및 경력 개발 검토를 받는 직원 비율	44	
GRI 405 : 다양성 및 기회균등	405-1	지배구조 기구와 직원의 다양성	70	
	405-2	남성 대비 여성의 기본급 및 보수 비율	70	
GRI 413 : 지역사회	413-1	지역사회 참여, 영향 평가 및 개발 프로그램 운영 사업장	52	
GRI 415 : 공공정책	415-1	정치 기부금	해당사항 없음	
GRI 418 : 고객개인정보	418-1	고객 개인정보보호 위반 및 고객정보 분실 관련해 입증된 민원	53	

## 광주광역시도시공사 이해관계자 귀중

### 서문

한국가치융합협회(이하 ‘검증인’)는 2022 광주광역시도시공사 지속가능경영보고서(이하 ‘보고서’)에 대한 제3자 검증을 요청받았습니다. 검증인이 발행한 검증의견서는 검증 범위에 포함된 정보에 한하여 적용됩니다. 검증인은 검증의견에 대해서만 책임이 있음을 밝힙니다. 보고서에 포함된 모든 정보와 주장에 대한 책임은 전적으로 보고서를 발간한 회사인 광주광역시도시공사에 있습니다.

### 검증기준 및 검증범위

검증은 Accountability사가 발행한 국제적인 검증표준인 AA1000AS v3에 따라 수행하였습니다. 포괄성, 중요성, 대응성, 영향성 등 4대 원칙에 대한 준수 여부 및 정보 수집 프로세스를 중심으로 평가하는 ‘Type 1’과 제한적으로 수집된 근거를 바탕으로 수행하는 ‘중위수준(Moderate Level)’을 적용하였습니다. 또한 보고서 작성 국제표준인 GRI Standards와 사회적 책임 지침인 ISO 26000을 검증에 참고하였습니다. 검증범위는 아래와 같습니다.

- 정보 수집, 분석을 위한 프로세스와 경영시스템의 적합성

- 포괄성(Inclusivity), 중요성(Materiality), 대응성(Responsiveness), 영향성(Impact) 등 검증표준의 4대 원칙 적용 여부

- 데이터와 정보의 신뢰성

### 검증방법

검증인은 독립적인 검증기관으로서 검증표준 절차 및 가이드라인을 준수하였고 다음과 같은 방법으로 검증을 수행하였습니다.

- 각종 증빙 자료 및 문서 검토

- 데이터 및 정보의 수집, 추적, 분석, 검토 시스템 검토

- 회사 방문 및 담당자 인터뷰

### 검증결과

상기 기술된 검증방법 및 활동을 통해서 도출된 검증 의견은 아래와 같습니다.

- 광주광역시도시공사는 데이터 및 정보의 수집, 추적, 분석, 검토를 위한 적절한 시스템을 구축하고 있으며, 보고서에 수록된 정보와 데이터는 신뢰할 수 있고 중대한 오류나 편견이 없습니다.

- 보고서는 포괄성(Inclusivity) 원칙에 대한 적용을 적절하게 반영하고 있습니다. 포괄성이란 조직이 핵심 이해관계자를 식별하고, 조직의 지속가능성 중요 이슈 선정 및 전략적 대응방안 개발에 핵심 이해관계자를 참여하도록 하는 것입니다. 보고서가 포괄성 원칙에 대한 적용을 적절하게 반영하고 있는지 확인하기 위해서 검증팀은 이해관계자 식별 및 참여(Stakeholder Identification and Engagement) 프로세스와 프로그램을 살펴보았습니다. 광주광역시도시공사는 고객, 임직원, 주주, 지역사회,

협력사 등 핵심 이해관계자를 식별하였고, 공식적인 이해관계자 참여 프로그램을 운영하였습니다.

- 보고서는 중요성(Materiality) 원칙에 대한 적용을 적절하게 반영하고 있습니다. 중요성이란 지속가능성 관련 이슈 중에서 조직과 이해관계자에게 미치는 영향을 고려해 가장 중요도가 높은 지속가능성 이슈들을 찾아서 우선순위를 설정하는 것입니다. 보고서가 중요성 원칙에 대한 적용을 적절하게 반영하고 있는지 확인하기 위해서 검증팀은 중요 이슈 결정 프로세스를 검토하고, 그 적합성을 살펴보았습니다. 광주광역시도시공사는 회사의 재무 성과에 미치는 영향과 환경 및 사회에 미치는 영향을 모두 고려할 목적으로 이중 중대성 평가(Double Materiality Assessment)를 통해 중요 이슈(Material Issues)를 도출하였습니다.

- 보고서는 대응성(Responsiveness) 원칙에 대한 적용을 적절하게 반영하고 있습니다. 대응성이란 중요 이슈와 관련 영향에 대해 조직이 적시에 적절한 대응을 취하는 것을 의미합니다. 보고서가 대응성 원칙에 대한 적용을 적절하게 반영하고 있는지 확인하기 위해서 검증팀은 중요 이슈에 대한 회사의 대응 현황이 보고서에 잘 기술되었는지 살펴보았습니다. 광주광역시도시공사는 중요 이슈를 조직의 전략과 활동에 반영하고 이해관계자들의 요구에 적절하게 대응하였습니다.

- 보고서는 영향성(Impact) 원칙에 대한 적용을 적절하게 반영하고 있습니다. 영향성이란 조직의 활동 및 성과가 다른 집단이나 조직 자신 또는 경제, 환경, 사회에 미치는 효과를 의미합니다. 보고서가 영향성 원칙에 대한 적용을 적절하게 반영하고 있는지 확인하기 위해서 검증팀은 중요 이슈와 관련한 영향을 파악 및 평가하기 위한 절차를 실행하고, 그 결과를 보고서에 공개하고 있는지 살펴보았습니다. 광주광역시도시공사는 영향을 파악 및 평가하고 있으며, 중요 이슈별로 결정된 영향을 보고서를 통해 공개하였습니다.

### 권고사항

검증인의 검증 결과에 영향을 미치지 않는 범위에서 다음의 권고사항을 제시합니다.

첫째, ESG 관련 데이터의 수집 범위가 도시개발의 사업현장까지 확대되기를 권고합니다. 둘째, ESG 관련 성과에 대한 단기·중기·장기적인 정량적 목표 설정을 권고드립니다.

### 독립성 및 적격성

검증팀은 독립적으로 검증을 수행하였습니다. 검증인은 광주광역시도시공사와 어떠한 비즈니스 관계도 맺고 있지 않으며, 어떠한 이해 상충도 없습니다. 검증팀은 지속가능성 및 CSR, ESG 경영 분야에서 오랜 경험을 축적하였고, 검증 표준방법론에 대한 이해가 탁월한 팀원으로 구성되어 있습니다.

2023년 8월  
한국가치융합협회 ESG검증위원




AA1000  
Licensed Report  
000-561/V3-FM3OL



한국가치융합협회  
KOREA VALUE CONVERGENCE ASSOCIATION



## 수상, 인증 및 가입 협회

### 수상실적(2020년~2022년)

포상명	주관처	수상내역	일자
2020년 한국리모델링 건축대전	국토교통부	대상	2020. 09. 03.
행정안전부장관 표창	행정안전부	지방공기업 혁신 우수사례 최우수상	2020. 09. 25.
2020년 대한민국 공간문화대상	문화체육관광부	최우수상	2020. 11. 11.
주거복지 우수사례	(사)한국주거복지포럼	주거복지 우수사례 최우수상	2020. 11. 24.
2020년 지역사회공헌 인정의날 행사	보건복지부, 한국사회복지협의회	지역사회공헌 보건복지부장관 표창	2020. 11. 30.
대통령 표창	국토교통부	주거복지인 한마당대회	2020. 12. 16.
2020년 직장민방위대 운영 최우수기관 대통령상	행정안전부	2020년 직장민방위대 운영 최우수기관 대통령상	2020. 12. 24.
제12회 광주·전남 사회공헌대축전 종합대상	광남일보	제12회 광주전남 사회공헌대축전 종합대상	2021. 10. 26.
지방공기업 발전유공	행정안전부	장관상	2022. 07. 07.
2022년 제 17회 대한민국 ESG대상 ESG 경영부문 장관상	(사)한국서비스 산업진흥원	ESG 경영부문 장관상	2022. 08. 31.
제13회 광주·전남 사회공헌대축전 대상	광남일보	제13회 광주전남 사회공헌대축전 대상	2022. 11. 03.

### 인증현황

인증내역	주관처	사업장명	취득일자 (최초 승인일)
안전보건경영시스템(ISO 45001)	한국표준협회	광주광역시도시공사	2019. 04. 06.
품질경영력 우수기업 선정	산업통상자원부	광주광역시도시공사	2019. 11. 13.
환경경영시스템(ISO 14001)	한국표준협회	광주광역시도시공사	2020. 05. 17.
장애물 없는 생활환경(BF)	한국장애인개발원	전일빌딩245	2020. 06. 08.

### 가입협회

한국건설기술인협회
한국전기기술인협회
지방개발공사협의회
지방개발공사 재정실무협의회
지방개발공사 주거복지협의회
전국 공공기관 노동이사 협의회
광주광역시 공공기관 노동이사 협의회
전국도시개발공사 노동조합
광주광역시 투자기관 노동조합 협의회
빛가람 청렴실천네트워크
광주광역시 청렴사회민관협의회
광주광역시 안전분야 안전감찰 실무협의회
광주·전남 공동혁신도시 발전위원회
대한건축학회 지회연합회
광주지역문제해결플랫폼 정책위원회

인증내역	주관처	사업장명	취득일자 (최초 승인일)
부패방지경영시스템(ISO 37001)	한국경영인증원	광주광역시도시공사	2020. 07. 06.
품질경영력 우수기업 선정(2년연속)	산업통상자원부	광주광역시도시공사	2020. 07. 14.
인권경영시스템 인증	한국경영인증원	광주광역시도시공사	2020. 12. 28.
지역사회공헌인정제	보건복지부, 한국사회복지협의회	광주광역시도시공사	2021. 01. 01.
가족친화인증	여성가족부	광주광역시도시공사	2021. 12. 01.
장애물 없는 생활환경(BF) 본인증	한국생산성본부인증원	양림동 공영주차장 주차타워	2022. 08. 22.
인적자원개발 우수기관(Best HRD)	한국직업능력연구원	광주광역시도시공사	2022. 09. 28.
품질경영시스템(ISO 9001)	한국표준협회	광주광역시도시공사	2022. 10. 29.
재해경감 우수기업 인증	행정안전부	광주광역시도시공사	2022. 11. 24.

## ESG 경영혁신을 선도하는 광주광역시도시공사

광주광역시도시공사 2022 지속가능경영보고서

**발행인** 정민곤(광주광역시도시공사 사장)

**발행처** 광주광역시도시공사

**주소** 광주광역시 서구 시청로 26(치평동 1247-4) 우) 61964

**전화** 062-600-6600~7

**홈페이지** <https://www.gmcc.co.kr>